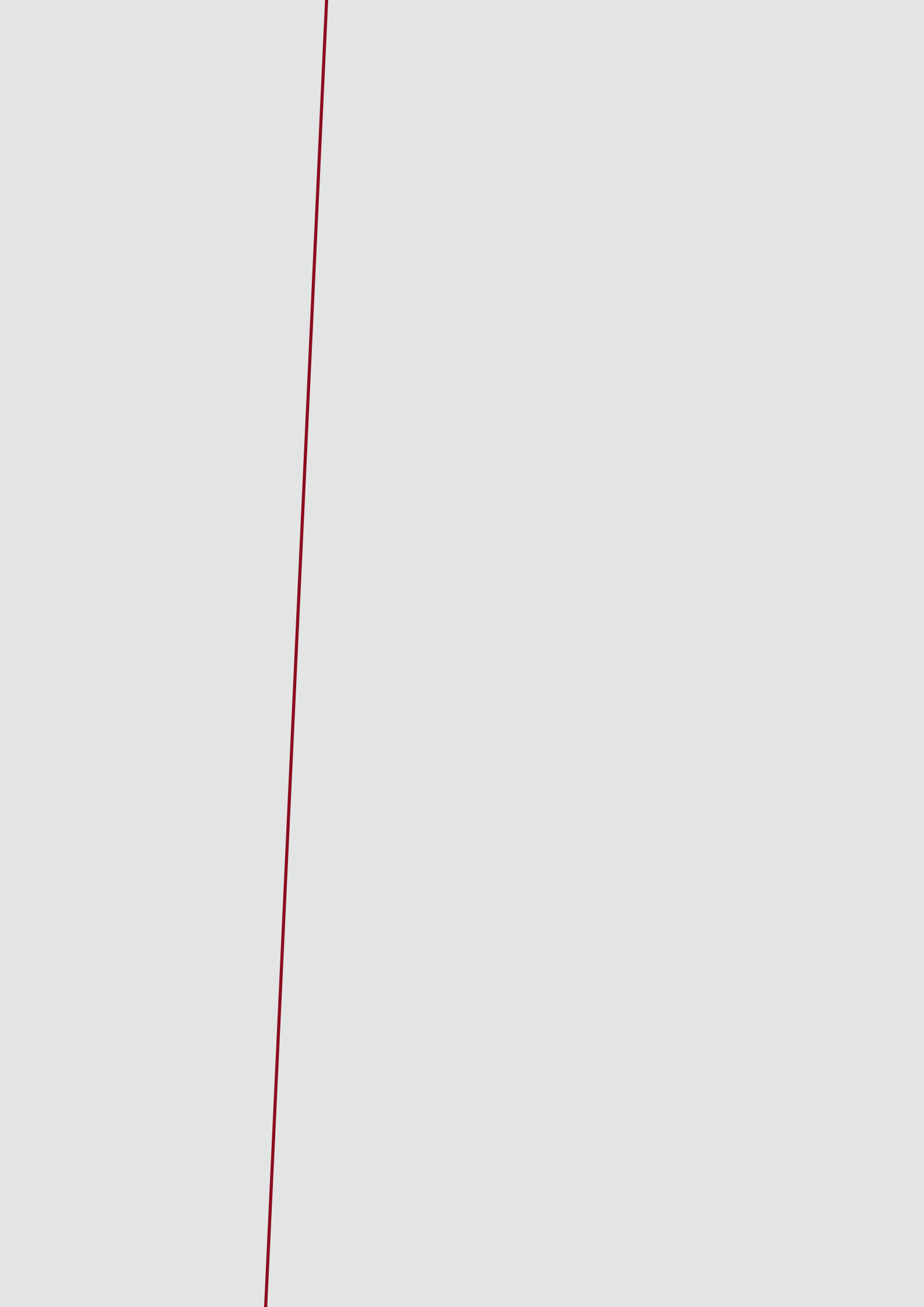



POHŘEBNÍ A HŘBITOVNÍ
SLUŽBY MĚSTA BRNA, a.s.

B | R | N | O

VÝROČNÍ ZPRÁVA 2016



Obsah

1. Základní identifikační údaje
2. Profil společnosti a předmět podnikání
3. Orgány společnosti a jejich složení
4. Organizační struktura k 31. 12. 2016
5. Zpráva představenstva akciové společnosti
6. Zpráva dozorčí rady akciové společnosti
7. Rozvaha (bilance)
8. Výkaz zisku a ztráty
9. Příloha k účetní závěrce
10. Zpráva o vztazích mezi ovládající a ovládanou osobou

1. Základní identifikační údaje

Obchodní jméno:	Pohřební a hřbitovní služby města Brna, a.s.
Sídlo:	Brno, Koliště 7, PSČ 602 00
IČ :	60713330
DIČ :	CZ60713330
Datum založení:	1. 8. 1994
Právní forma:	akciová společnost
Základní kapitál:	65 432 000,- Kč
Jediný akcionář:	Statutární město Brno, Brno, Dominikánské náměstí 1, PSČ 602 00, IČ: 44992785
Obchodní rejstřík:	Krajský soud v Brně, oddíl B, vložka 5828
Kontaktní údaje:	Pohřební a hřbitovní služby města Brna, a.s.
Kanceláře:	Koliště 7 Lužánecká 2a Jihlavská 1 Vídeňská 9 Pekařská 52 Branka 20
Telefon:	545 422 121
Mobil nonstop:	603 113 300
E-mail:	info@pohrby.cz
Internetové stránky:	www.pohrby.cz



2. Profil společnosti a předmět podnikání

Společnost Pohřební a hřbitovní služby města Brna, a.s., se sídlem Brno, Koliště 7, IČ: 60713330, je zapsána v obchodním rejstříku vedeném Krajským soudem v Brně, oddíl B, vložka 5828, má jediného akcionáře statutární město Brno, se sídlem Dominikánské náměstí 1, IČ: 44992785, který disponuje jedinou akcií na jméno, jejíž jmenovitá hodnota činí 65 432 000 Kč. Základní kapitál společnosti je zcela splacen.

Předmětem podnikání je

provozování pohřební služby

provozování krematoria

výroba, obchod a služby neuvedené v přílohách 1–3 živnostenského zákona

Společnost je největší pohřební službou na jižní Moravě a své služby nabízí zejména ve městě Brně a přilehlém okolí.

Poskytuje kompletní pietní služby

nepřetržitý svoz zesnulých

pohřby do země

kremační obřady i zpopelnění bez obřadu

smuteční výzdobu, hudební doprovod, kněze, řečníka

tisk smutečních oznámení

fotografie z pohřbu, fotoprezentace na obrazovce

zapůjčení smutečních oděvů

uložení urny, rozptyl ostatků

Společnost vlastní následující nemovitosti

brněnské krematorium, které je významnou kulturní památkou

budovu Koliště 7, sídlo společnosti a sjednávací kanceláře

soubor budov Lužánecká 2a, doprava s komplexním zázemím

Poskytujeme kompletní služby související s posledním rozloučením se zesnulým. Našim zákazníkům zajistíme svoz zemřelého z bytu, nemocnice nebo jiného místa úmrtí.

Dle přání klientů zařídíme smuteční rozloučení v krematoriu, v kostele či jiné obřadní síni. Nabízíme rakve, květinové dary, urny a jiné zboží v takovém rozsahu, abychom uspokojili všechny požadavky pozůstalých. V brněnském krematoriu zní při obřadu živá nebo reprodukováná hudba, ve velké obřadní síni je možnost prezentace Vašich fotografií na velkoplošné obrazovce, k dispozici je samozřejmě i profesionální fotograf.

Pro své zákazníky vyřizujeme i všechny ostatní úřední záležitosti, zajistíme uložení urny v kolumbáriu či rozptyl popelu na loučky pohřebišť.

V brněnském krematoriu jsou instalovány tři kremační pece, které jsou ovládány automatickým regulačním systémem, je kladen důraz na minimalizování zásahů do životního prostředí.

3. Orgány společnosti a jejich složení

Valná hromada

Statutární město Brno jako jediný akcionář společnosti vykonává působnost valné hromady a valná hromada se nekoná. Při výkonu působnosti valné hromady zastupuje statutární město Brno podle § 102 odst. 2 písm. c) zákona č. 128/2000 Sb. o obcích, v platném znění Rada města Brna. Jediný akcionář s působností valné hromady rozhoduje nejméně jednou za rok, nejpozději však do šesti měsíců od posledního dne účetního období.

Představenstvo

Je statutárním orgánem společnosti, jedná jménem společnosti. Jménem společnosti jednají ve všech věcech vždy společně dva členové představenstva, z nichž jeden je předsedou představenstva nebo místopředsedou představenstva.

Předseda představenstva: **Marek Janíček** den zániku členství 24. května 2016

Předseda představenstva: **Pavel Dvořák** den vzniku členství 25. května 2016
den vzniku funkce 14. června 2016

Místopředseda představenstva: **Mgr. Lubora Bednaříková**

Člen představenstva: **Mgr. Monika Doležalová**

Dozorčí rada

Dohlíží na výkon působnosti představenstva a podnikatelskou činnost společnosti.

Předseda: **Ing. arch. Petr Bořecký**

Místopředseda: **PhDr. Karla Hofmannová**

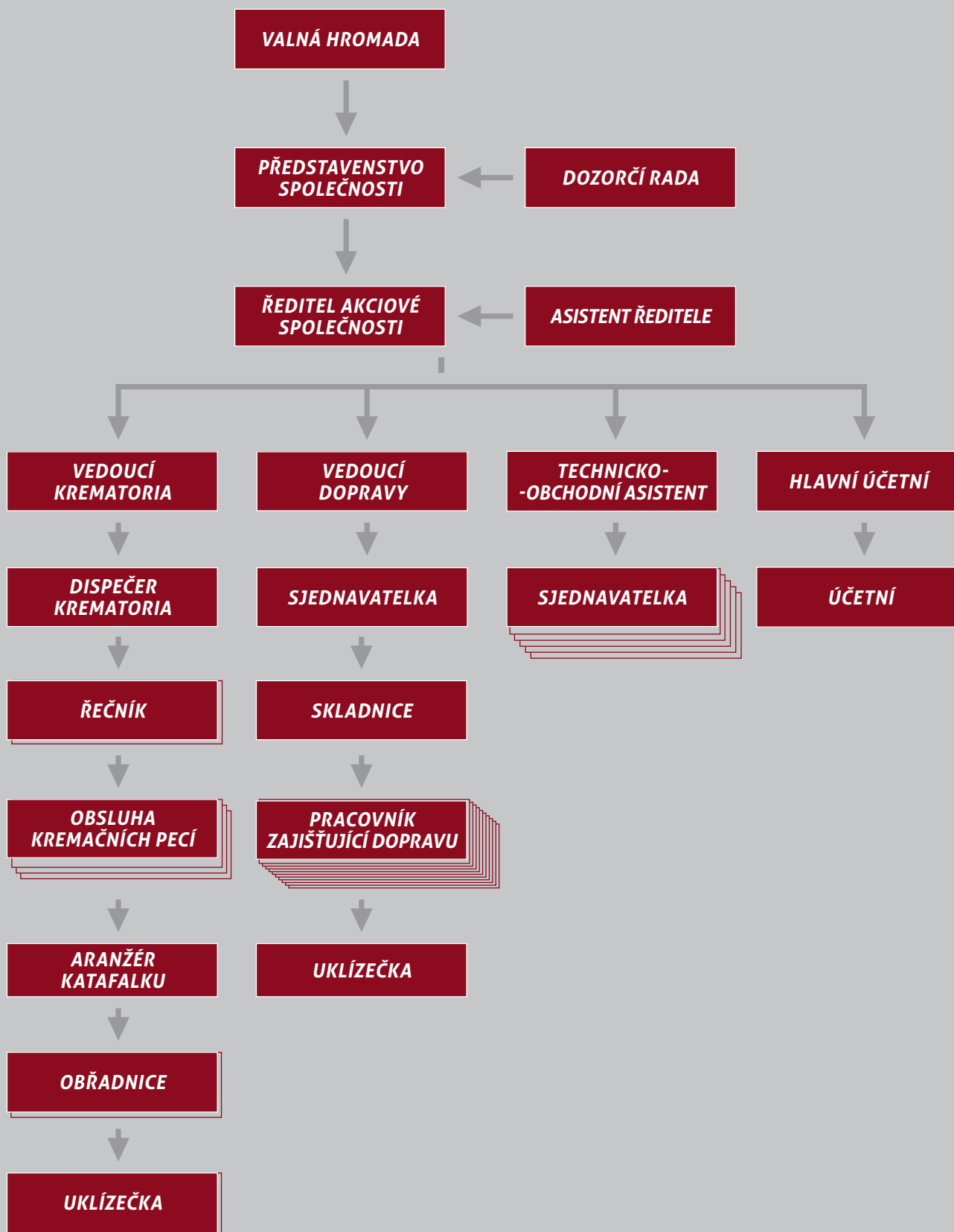
Člen: **Mgr. Zdeňka Dubová**

Ředitel akciové společnosti

Je vedoucím zaměstnancem společnosti, který je v přímé řídicí působnosti představenstva. Funkci ředitele akciové společnosti vykonává **Mgr. Michal Tomášek**.



4. Organizační struktura k 31. 12. 2016



5. Zpráva představenstva akciové společnosti

Vážení akcionáři, vážení spolupracovníci, vážení obchodní partneři,

předkládáme Vám výroční zprávu společnosti Pohřební a hřbitovní služby města Brna, a.s., v níž prezentujeme výsledky hospodaření za rok 2016 a prohlašujeme, že po datu účetní závěrky nenastaly žádné významné skutečnosti, které by ovlivnily výsledek hospodaření. Zpráva obsahuje všechny podstatné informace o aktivitách naší společnosti, stavu majetku i vztazích naší společnosti se statutárním městem Brnem a dalšími provázanými subjekty.

Rozsáhlá rekonstrukce krematoria a především výstavba hospodářského pavilonu s novou objednávkovou kanceláří i přilehlým parkovištěm, která proběhla v roce 2014, byla velkým přínosem pro naši společnost, což se v roce 2016 odrazilo na výrazně vyšší návštěvnosti klientů. Pozůstalí přicházejí do objektu krematoria, kde mohou vše vyřídit na jednom místě – od objednávky pohřbu až po výdej urny s ostatky jejich blízkých, případně i uložení urny v kolumbáriu.

V objektu krematoria plánujeme opravu zpevněných ploch z betonové dlažby před vstupem do hlavní budovy, proto byla v uplynulém roce zpracována dokumentace pro ohlášení udržovacích prací. Způsob opravy a typ použitého materiálu byl projednán se zástupcem Národního památkového úřadu a předložen odboru památkové péče MMB, který vydá stanoviska k záměru. V objektu krematoria také probíhá průzkum a posouzení stavu kanalizace, následně bude zpracována projektová dokumentace k případné realizaci oprav.

V závěru roku 2016 proběhla generální oprava vyzdívkvy kremační pece č. 2 – typ JKP3, generální opravy zbývajících dvou pecí v krematoriu budou následovat dle schváleného plánu oprav a investic v roce 2017 a 2018.

Naše společnost se orientuje na modernizaci všech provozoven (např. rekonstrukce střech garáží na Lužánecké 2a a kamerový systém v objektu provozovny doprava), sjednávacích kanceláří i vozového parku a především se zaměřuje na zkvalitnění a rozšíření poskytovaných služeb. Začátkem roku 2016 bylo zakoupeno nové pohřební vozidlo Mercedes-Benz Sprinter pro 4 rakve a v obnově vozového parku budeme pokračovat nákupem pohřebního vozidla Mercedes Vito pro 2 rakve.



Na našich webových stránkách jsou uvedeny všechny potřebné informace pro naše klienty. Pravidelně je aktualizujeme a rozšiřujeme o nové možnosti, které pozůstalým usnadní organizaci smutečního obřadu z pohodlí domova. Vycházíme vstříc všem současným potřebám a přáním našich zákazníků, abychom pro ně zajistili důstojné poslední rozloučení s jejich blízkými.

V oblasti ochrany životního prostředí vždy usilujeme o to, aby byla všechna spalovací zařízení nastavena tak, abychom minimalizovali znečištění životního prostředí. V oblasti výzkumu a vývoje nemá společnost žádné aktivity. Běžné pracovní právní vztahy uzavíráme a končíme v rámci běžného chodu společnosti a nemáme zřízenou žádnou organizační složku v České republice ani v zahraničí.

Závěrem nám dovoluňte upřímně poděkovat všem zaměstnancům společnosti za jejich každodenní náročnou a zodpovědnou práci, díky které jsme dosáhli příznivých výsledků a můžeme hodnotit rok 2016 jako velmi úspěšný. Velké ocenění si zaslouží také členové představenstva, dozorčí rady a představitelé statutárního města Brna za jejich podporu a vytvoření podmínek pro úspěšný rozvoj naší společnosti.

Pavel Dvořák
předseda představenstva

Mgr. Lubora Bednaříková
místopředseda představenstva

Mgr. Monika Doležalová
člen představenstva

6. Zpráva dozorčí rady

Dozorčí rada Pohřební a hřbitovní služby města Brna, a.s. vykonávala svou činnost v souladu s platnou legislativou a stanovami společnosti. Dozorčí rada nemá zásadní připomínky a výhrady vůči činnosti a rozhodnutím představenstva akciové společnosti.

Zasedání dozorčí rady se konala v intervalech podle potřeb společnosti a v souladu se stanovami. Na svých zasedáních se dozorčí rada zaměřila především na kontrolu hospodaření společnosti a plánu oprav a investic, pozornost věnovala i strategii dalšího rozvoje a modernizace objektů subjektu a zpětné vazbě ze strany klientů. Dozorčí rada byla průběžně informována o přijatých usneseních představenstva společnosti a neshledala žádné věcné ani formální vady v jednání a činnosti představenstva společnosti. Dozorčí rada konstatuje, že společnost byla řízena v souladu s právními předpisy a účelem založení.

Dozorčí rada přezkoumala a odsouhlasila účetní závěrku za rok 2016 i na základě kladného stanoviska k této závěrce od Ing. Leoše Kozohorského, jednatele společnosti Kreston A&CE Audit s.r.o., ze dne 8. 3. 2017. Dozorčí rada dále přezkoumala a projednala výroční zpráv 2016, zprávu o vztazích mezi ovládající a ovládanou osobou a o vztazích mezi propojenými osobami a nemá připomínky k hospodaření společnosti v roce 2016.

Dozorčí rada doporučuje valné hromadě společnosti Pohřební a hřbitovní služby města Brna, a.s. schválit účetní závěrku za rok 2016 a dále doporučuje schválit návrh na rozdělení zisku za rok 2016 i zprávu o vztazích mezi ovládající a ovládanou osobou.

Tato zpráva byla přítomnými členy dozorčí rady přijata jednomyslně na řádném zasedání, které se konalo dne 27. 4. 2017.

Dozorčí rada pozitivně hodnotí dlouhodobou ekonomickou stabilitu společnosti i realizované investiční akce, směřující k modernizaci všech provozoven a současně také velmi kladně hodnotí kvalitu služeb poskytovaných pozůstalým při rozloučení s jejich blízkými.



Ing. arch. Petr Bořecký
předseda dozorčí rady





7. Rozvaha (bilance)

ke dni **31. 12. 2016** (v celých tisících Kč)

IČ: **60713330**

Zpracováno v souladu s vyhláškou č. 500/2002 Sb., ve znění pozdějších předpisů

Obchodní firma nebo jiný název účetní jednotky **Pohřební a hřbitovní služby města Brna, a.s.**

Sídlo, bydliště nebo místo podnikání účetní jednotky **Koliště 7, 602 00 Brno**

označ a	AKTIVA b	řád c	Běžné účetní období			Min.úč. období
			Brutto 1	Korekce 2	Netto 3	Netto 4
	AKTIVA CELKEM (ř. 02 + 03 + 37 + 74)	001	141 122	28 044	113 078	110 958
A.	Pohledávky za upsaný základní kapitál	002			0	
B.	Dlouhodobý majetek (ř. 04 + 14 + 27)	003	124 540	27 216	97 324	98 829
B. I.	Dlouhodobý nehmotný majetek (ř. 05 + 06 + 09 + 010 + 011)	004	830	806	24	54
B. I. 1	Nehmotné výsledky výzkumu a vývoje	005			0	
B. I. 2	Ocenitelná práva	006	830	806	24	54
	<i>B.I.2.1. Software</i>	007	830	806	24	54
	<i>B.I.2.2. Ostatní ocenitelná práva</i>	008			0	
B. I. 3	Goodwill	009			0	
B. I. 4	Ostatní dlouhodobý nehmotný majetek	010			0	
B. I. 5	Poskytnuté zálohy na dlouhodobý nehmotný majetek a nedokončený dlouhodobý nehmotný majetek	011	0	0	0	0
	<i>B.I.5.1. Poskytnuté zálohy na dlouhodobý nehmotný majetek</i>	012				
	<i>B.I.5.2. Nedokončený dlouhodobý nehmotný majetek</i>	013			0	
B. II.	Dlouhodobý hmotný majetek (ř. 15 + 18 + 19 + 20 + 24)	014	123 710	26 410	97 300	98 775
B. II. 1	Pozemky a stavby	015	111 161	15 652	95 509	98 112
	<i>B.II.1.1. Pozemky</i>	016	16 425		16 425	16 545
	<i>B.II.1.2. Stavby</i>	017	94 736	15 652	79 084	81 567
B. II. 2	Hmotné movité věci a soubory movitých věcí	018	12 293	10 758	1 535	640
B. II. 3	Oceňovací rozdíl k nabytému majetku	019				
B. II. 4	Ostatní dlouhodobý hmotný majetek	020	20	0	20	20
	<i>B.II.4.1. Pěstitelské celky trvalých porostů</i>	021			0	
	<i>B.II.4.2. Dospělá zvířata a jejich skupiny</i>	022			0	
	<i>B.II.4.3. Ostatní dlouhodobý hmotný majetek</i>	023	20		20	20
B. II. 5	Poskytnuté zálohy na dlouhodobý hmotný majetek a nedokončený dlouhodobý hmotný majetek	024	236	0	236	3
	<i>B.II.5.1. Poskytnuté zálohy na dlouhodobý hmotný majetek</i>	025				
	<i>B.II.5.2. Nedokončený dlouhodobý hmotný majetek</i>	026	236		236	3
B. III.	Dlouhodobý finanční majetek (ř. 28 až 34)	027	0	0	0	0
B. III. 1	Podíly - ovládaná nebo ovládající osoba	028			0	
B. III. 2	Zápůjčka a úvěry - ovládaná nebo ovládající osoby	029			0	
B. III. 3	Podíly - podstatný vliv	030			0	
B. III. 4	Zápůjčka a úvěry - podstatný vliv	031			0	
B. III. 5	Ostatní dlouhodobé cenné papíry a podíly	032			0	
B. III. 6	Zápůjčky a úvěry - ostatní	033			0	
B. III. 7	Ostatní dlouhodobý finanční majetek	034	0	0	0	0
	<i>B.III.7.1. Jiný dlouhodobý finanční majetek</i>	035				
	<i>B.III.7.2. Poskytnuté zálohy na dlouhodobý finanční majetek</i>	036			0	

označ a	AKTIVA b	řád c	Běžné účetní období			Min.úč. období
			Brutto 1	Korekce 2	Netto 3	Netto 4
C.	Oběžná aktiva (ř. 38 + 46 + 68 + 71)	037	16 481	828	15 653	11 970
C. I.	Zásoby (ř. 39 + 40 + 41 + 44 + 45)	038	1 424	0	1 424	1 337
C. I.	1. Materiál	039	1 295		1 295	1 213
	2. Nedokončená výroba a polotovary	040	129		129	124
	3. Výrobky a zboží	041	0	0	0	0
	<i>C.I.3.1. Výrobky</i>	042				
	<i>C.I.3.2. Zboží</i>	043				
	4. Mladá a ostatní zvířata a jejich skupiny	044				
	5. Poskytnuté zálohy na zásoby	045				
C. II.	Pohledávky (ř. 47 + 57)	046	2 312	828	1 484	1 327
C. II.	1 Dlouhodobé pohledávky	047	0	0	0	0
	<i>C.II.1.1. Pohledávky z obchodních vztahů</i>	048				
	<i>C.II.1.2. Pohledávky - ovládaná nebo ovládající osoba</i>	049				
	<i>C.II.1.3. Pohledávky - podstatný vliv</i>	050				
	<i>C.II.1.4. Odložená daňová pohledávka</i>	051				
	<i>C.II.1.5. Pohledávky - ostatní</i>	052	0	0	0	0
	C:II.1.5.1. Pohledávky za společníky	053				
	C.II.1.5.2. Dlouhodobé poskytnuté zálohy	054				
	C.II.1.5.3. Dohadné účty aktivní	055				
	C.II.1.5.4. Jiné pohledávky	056				
	2 Krátkodobé pohledávky	057	2 312	828	1 484	1 327
	<i>C.II.2.1. Pohledávky z obchodních vztahů</i>	058	948	145	803	829
	<i>C.II.2.2. Pohledávky - ovládaná nebo ovládající osoba</i>	059				
	<i>C.II.2.3. Pohledávky - podstatný vliv</i>	060				
	<i>C.II.2.4. Pohledávky - ostatní</i>	061	1 364	683	681	498
	C.II.2.4.1. Pohledávky za společníky	062				
	C.II.2.4.2. Sociální zabezpečení a zdravotní pojištění	063				
	C.II.2.4.3. Stát - daňové pohledávky	064	269		269	113
	C.II.2.4.4. Krátkodobé poskytnuté zálohy	065	411		411	381
	C.II.2.4.5. Dohadné účty aktivní	066				2
	C.II.2.4.6. Jiné pohledávky	067	684	683	1	2
C. III.	Krátkodobý finanční majetek (ř. 69 až 70)	068	0	0	0	0
C. III.	1 Podíly - ovládaná nebo ovládající osoba	069				
	2 Ostatní krátkodobý finanční majetek	070				
C. IV.	Peněžní prostředky (ř. 72 až 73)	071	12 745	0	12 745	9 306
C. IV.	1 Peněžní prostředky v pokladně	072	189		189	281
	2 Peněžní prostředky na účtech	073	12 556		12 556	9 025
D. I.	Časové rozlišení (ř. 75 až 77)	074	101	0	101	159
D. I.	1 Náklady příštích období	075	94		94	136
	2 Komplexní náklady příštích období	076				
	3 Příjmy příštích období	077	7		7	23

označ a	PASIVA b	řád c	Běžné účetní období 5	Min.úč. období 6
	PASIVA CELKEM (ř. 79 + 101 + 141)	078	113 078	110 958
A.	Vlastní kapitál (ř. 80 + 84 + 92 + 95 + 99 + 100)	079	84 611	82 264
A. I.	Základní kapitál (ř. 81 až 73)	080	65 432	65 432
	1 Základní kapitál	081	65 432	65 432
	2 Vlastní akcie a vlastní obchodní podíly (-)	082		
	3 Změny základního kapitálu	083		
A. II.	Ážio (ř. 85 až 86)	084	0	0
A. II. 1	Ážio	085		
	2 Kapitálové fondy	086	0	0
	A.II.2.1. Ostatní kapitálové fondy	087		
	A.II.2.2. Oceňovací rozdíly z přecenění majetku a závazků	088		
	A.II.2.3. Oceňovací rozdíly z přecenění při přeměnách obchodních korporací	089		
	A.II.2.4. Rozdíly z přeměn obchodních korporací	090		
	A.II.2.5. Rozdíly z ocenění při přeměnách obchodních korporací	091		
A. III.	Fondy ze zisku (ř. 93 + 94)	092	0	0
A. III. 1	Ostatní rezervní fondy	093		
	2 Statutární a ostatní fondy	094		
A. IV.	Výsledek hospodaření minulých let (ř. 96 + 98)	095	16 444	13 462
A. IV. 1	Nerozdělený zisk minulých let	096	22 533	19 551
	2 Neuhrazená ztráta minulých let	097		
	3 Jiný výsledek hospodaření minulých let	098	-6 089	-6 089
A. V.	Výsledek hospodaření běžného účetního období (+/-) (ř. 01 - (+ 80 + 84 + 92 + 95 + 100 + 101 + 141))	099	2 735	3 370
A. VI.	Rozhodnuto o zálohové výplatě podílu na zisku	100		
B. + C.	Cizí zdroje (ř. 102 + 107)	101	28 086	28 378
B. I.	Rezervy (ř. 103 až 106)	102	0	0
B. I. 1	Rezerva na důchody a podobné závazky	103		
	2 Rezerva na daň z příjmů	104		
	3 Rezervy podle zvláštních právních předpisů	105		
	4 Ostatní rezervy	106		
C.	Závazky (ř. 108 + 123)	107	28 086	28 378
C. I.	Dlouhodobé závazky (ř. 109 + 112 + 113 + 114 + 115 + 116 + 117 + 118 + 119)	108	17 909	21 307
C. I. 1	Vydané dluhopisy	109	0	0
	C.I.1.1. Vyměnitelné dluhopisy	110		
	C.I.1.2. Ostatní dluhopisy	111		
	2 Závazky k úvěrovým institucím	112	11 998	15 332
	3 Dlouhodobé přijaté zálohy	113		
	4 Závazky z obchodních vztahů	114		
	5 Dlouhodobé směnky k úhradě	115		
	6 Závazky - ovládaná nebo ovládající osoba	116		
	7 Závazky - podstatný vliv	117		
	8 Odložený daňový závazek	118	5 911	5 975
	9 Závazky - ostatní	119	0	0
	C.I.9.1. Závazky ke společníkům	120		
	C.I.9.2. Dohadné účty pasivní	121		
	C.I.9.3. Jiné závazky	122		

označ a	PASIVA b	řád c	Běžné účetní období 5	Min.úč. období 6
C. II.	Krátkodobé závazky (ř. 124 + 127 + 128 + 129 + 130 + 131 + 132 + 133)	123	10 177	7 071
C. II. 1	Vydané dluhopisy	124	0	0
	<i>C.II.1.1. Vyměnitelné dluhopisy</i>	125		
	<i>C.II.1.2. Ostatní dluhopisy</i>	126		
2	Závazky k úvěrovým institucím	127	3 334	3 334
3	Krátkodobé přijaté zálohy	128	490	493
4	Závazky z obchodních vztahů	129	3 722	621
5	Krátkodobé směnky k úhradě	130		
6	Závazky - ovládaná nebo ovládající osoba	131		
7	Závazky - podstatný vliv	132		
8	Závazky ostatní	133	2 631	2 623
	<i>C.II.8.1. Závazky ke společníkům</i>	134		
	<i>C.II.8.2. Krátkodobé finanční výpomoci</i>	135		
	<i>C.II.8.3. Závazky k zaměstnancům</i>	136	1 368	1 087
	<i>C.II.8.4. Závazky ze sociálního zabezpečení a zdravotního pojištění</i>	137	724	672
	<i>C.II.8.5. Stát - daňové závazky a dotace</i>	138	235	478
	<i>C.II.8.6. Dohadné účty pasivní</i>	139	304	386
	<i>C.II.8.7. Jiné závazky</i>	140		
D. I.	Časové rozlišení (ř. 142 + 143)	141	381	316
D. I. 1	Výdaje příštích období	142	381	316
2	Výnosy příštích období	143		

Sestaveno dne 10. 3. 2017

Právní forma účetní jednotky:

Předmět podnikání účetní jednotky:

Podpisový záznam:

Mgr. Michal Tomášek, ředitel společnosti
akciová společnost

pohřebnictví a služby s tím související

Pavel Dvořák, předseda představenstva

Mgr. Lubora Bednaříková,
místopředsedkyně představenstva




8. Výkaz zisku a ztráty

ke dni **31. 12. 2016** (v celých tisících Kč)

IČ: **60713330**

Zpracováno v souladu s vyhláškou č. 500/2002 Sb., ve znění pozdějších předpisů

Obchodní firma nebo jiný název účetní jednotky **Pohřební a hřbitovní služby města Brna, a.s.**

Sídlo, bydliště nebo místo podnikání účetní jednotky **Koliště 7, 602 00 Brno**

Označení a	TEXT b	Číslo řádku c	Skutečnost v účetním období	
			sledova- ném 1	minulém 2
I.	Tržby z prodeje výrobků a služeb	01	46 103	45 250
II.	Tržby za prodej zboží	02		
A.	Výkonová spotřeba (ř. 04 + 05 + 06)	03	20 829	18 050
A. 1	Náklady vynaložené na prodané zboží	04		
A. 2	Spotřeba materiálu a energie	05	11 485	10 795
A. 3	Služby	06	9 344	7 255
B.	Změna stavu zásob vlastní činnosti	07	-5	91
C.	Aktivace	08		-26
D.	Osobní náklady (ř. 10 + 11)	09	18 658	18 432
D. 1.	Mzdové náklady	10	13 671	13 453
D. 2.	Náklady na sociální zabezpečení, zdravotní pojištění a ostatní náklady	11	4 987	4 979
D. 2. 1.	Náklady na sociální zabezpečení a zdravotní pojištění	12	4 581	4 554
D. 2. 2.	Ostatní náklady	13	406	425
E.	Úpravy hodnot v provozní oblasti (ř. 15 + 18 + 19)	14	3 013	3 400
E. 1.	Úpravy hodnot dlouhodobého nehmotného a hmotného majetku	15	3 011	3 432
E. 1. 1.	Úpravy hodnot dlouhodobého nehmotného a hmotného majetku - trvalé	16	3 011	3 432
E. 1. 2.	Úpravy hodnot dlouhodobého nehmotného a hmotného majetku - dočasné	17		
E. 2.	Úpravy hodnot zásob	18		
E. 3.	Úpravy hodnot pohledávek	19	2	-32
III.	Ostatní provozní výnosy (ř. 21 + 22 + 23)	20	1 261	474
III. 1.	Tržby z prodeje dlouhodobého majetku	21	1 001	
III. 2.	Tržby z prodeje materiálu	22		
III. 3.	Jiné provozní výnosy	23	260	474
F.	Ostatní provozní náklady (ř. 25 až 29)	24	1 129	726
F. 1.	Zůstatková cena prodaného dlouhodobého majetku	25	466	
F. 2.	Zůstatková cena prodaného materiálu	26		
F. 3.	Daně a poplatky	27	126	85
F. 4.	Rezervy v provozní oblasti a komplexní náklady příštích období	28		
F. 5.	Jiné provozní náklady	29	537	641
*	Provozní výsledek hospodaření (ř. 01 + 02 - 03 - 07 - 08 - 09 - 14 + 20 - 24)	30	3 740	5 051

Označení a	TEXT b	Číslo řádku c	Skutečnost v účetním období	
			sledova- ném 1	minulém 2
IV.	Výnosy z dlouhodobého finančního majetku - podíly (ř. 32 +33)	31	0	0
IV. 1.	Výnosy z podílů - ovládaná nebo ovládající osoba	32		
IV. 2.	Ostatní výnosy z podílů	33		
G.	Náklady vynaložené na prodané podíly	34		
V.	Výnosy z ostatního dlouhodobého finančního majetku (ř. 36 +37)	35	0	0
V. 1.	Výnosy z ostatního dlouhodobého finančního majetku	36		
V. 2.	Ostatní výnosy z ostatního dlouhodobého finančního majetku	37		
H.	Náklady související s ostatním dlouhodobým finančním majetkem	38		
VI.	Výnosové úroky a podobné výnosy (ř. 41 + 42)	39	7	12
VI. 1.	Výnosové úroky a podobné výnosy - ovládaná nebo ovládající osoba	40		
VI. 2.	Ostatní výnosové úroky a podobné výnosy	41	7	12
I.	Úpravy hodnot a rezervy ve finanční oblasti	42		
J.	Nákladové úroky a podobné náklady (ř. 45 +46)	43	251	728
J. 1.	Nákladové úroky a podobné náklady - ovládaná nebo ovládající osoba	44		
J. 2.	Ostatní nákladové úroky a podobné náklady	45	251	728
VII.	Ostatní finanční výnosy	46	-11	-6
K.	Ostatní finanční náklady	47	105	174
*	Finanční výsledek hospodaření (ř. 31 - 34 + 35 - 38 + 39 - 42 - 43 + 46 - 47)	48	-360	-896
**	Výsledek hospodaření před zdaněním (ř. 30 + 48)	49	3 380	4 155
L.	Daň z příjmů za běžnou činnost (ř. 51 + 52)	50	645	785
L. 1	Daň z příjmů splatná	51	709	899
L. 2	Daň z příjmů odložená	52	-64	-114
**	Výsledek hospodaření po zdanění (ř. 59 - 50)	53	2 735	3 370
M.	Převod podílu na výsledku hospodaření společníkům	54		
***	Výsledek hospodaření za účetní období (ř. 53 - 54)	55	2 735	3 370
*	Čistý obrát za účetní období = I. + II. + III. + IV. + V. + VI. + VII.	56	47 360	45 730

Sestaveno dne 10. 3. 2017

Právní forma účetní jednotky:

Předmět podnikání účetní jednotky:

Podpisový záznam:

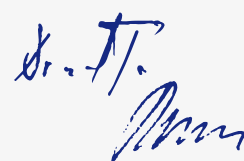
Mgr. Michal Tomášek, ředitel společnosti
akciová společnost

pohřebnictví a služby s tím související

Pavel Dvořák, předseda představenstva

Mgr. Lubora Bednaříková,

místopředsedkyně představenstva

9. PŘÍLOHA K ÚČETNÍ ZÁVĚRCE

sestavené ke dni 31. 12. 2016

I. Obecné údaje

Firma:	Pohřební a hřbitovní služby města Brna, a. s.
Sídlo:	Koliště 7, Brno, 602 00
IČ:	60713330
Právní forma:	akciová společnost
Akcionáři:	statutární město Brno - 100%
Předmět podnikání:	Provozování pohřební služby Provozování krematoria Výroba, obchod a služby neuvedené v přílohách 1–3 živnostenského zákona

Organizační struktura:

Společnost je členěna na tři provozně provázaná střediska, která podléhají jednotnému vedení.

Těmito středisky jsou: a) Obstarávání pohřbů
b) Krematorium
c) Doprava a sklady

Základní kapitál k 31. 12. 2016: 65 432 tis. Kč

Základní kapitál je tvořen 1 ks kmenové akcie na jméno v listinné podobě ve jmenovité hodnotě 65.432.000,- Kč.

Datum vzniku společnosti: 1. 8. 1994

Ostatní skutečnosti:

Společnost je založena statutárním městem Brnem, které má 100% účast na základním kapitálu. Účetní jednotka neuzavřela ovládací smlouvy ani smlouvy o převodech zisku.

Okamžik sestavení účetní závěrky: 28. 2. 2017

Účetní období: 1. 1. 2016 – 31. 12. 2016

Orgány společnosti:

V průběhu účetního období došlo ke změně v představenstvu společnosti, a to k zániku členství Marka Janíčka z funkce člena představenstva společnosti ke dni 24. 5. 2016 a vzniku členství Pavla Dvořáka ke dni 25. 5. 2016.

Představenstvo:

předseda představenstva:	Pavel Dvořák
místopředseda představenstva:	Mgr. Lubora Bednaříková
člen představenstva:	Mgr. Monika Doležalová

Dozorčí rada:

předseda dozorčí rady:	Ing. arch. Petr Bořecký
místopředseda dozorčí rady:	PhDr. Karla Hofmannová
člen dozorčí rady:	Mgr. Zdeňka Dubová

Majetkové účasti:

Účetní jednotka nemá žádnou majetkovou účast na základním kapitálu jiných účetních jednotek.

Údaje o zaměstnancích:

	Celkem	Z toho řídící pracovníci
Zaměstnanci celkem osob	36	5
Mzdové náklady v tis. Kč	13 671	2 798
Sociální zabezpečení v tis. Kč	4 581	950
Ostatní sociální náklady v tis. Kč	406	

Za období od 1. 1. 2016 do 31. 12. 2016 orgány společnosti obdržely tyto peněžité odměny:

představenstvo a. s.	431 tis. Kč
dozorčí rada a. s.	360 tis. Kč

Členům představenstva, členům dozorčí rady ani bývalým členům orgánů společnosti a řídicím pracovníkům, nebyla poskytnuta žádná forma jiného peněžního nebo nepeněžního plnění. Zároveň nebyly poskytnuty výše uvedeným osobám žádné půjčky nebo úvěry.



II. Informace o účetních metodách a obecných účetních zásadách

Účetní jednotka v roce 2016 účtovala o odložené dani. Odložená daň plynoucí z rozdílu zůstatkových cen majetku ve výši 6089 tis. Kč byla ke dni 1. 1. 2015 zaúčtována na účet Jiný výsledek hospodaření minulých let. Ke dni 31. 12. 2016 bylo účtováno o snížení daňového závazku ve výši 64 tis. Kč.

A) Oceňování nakoupených zásob

Společnost při vedení účetnictví postupuje v souladu se zákonem o účetnictví. Pro ocenění zásob je používáno pořizovacích cen a zásoby stejného druhu jsou oceněny váženým aritmetickým průměrem, který se počítá minimálně 1 x za měsíc. Materiál je veden na skladě od okamžiku přijetí až do výdeje ze skladu do spotřeby. Do spotřeby, tj. na vrub nákladů, se účtuje skutečná spotřeba na výkony v souladu s organizací tohoto procesu v podniku.

Do pořizovací ceny jsou dále zahrnuty zejména: přepravné, pojistné související s dodávkou, u dobírek poštovné, případně další náklady související s pořízením. Jednotlivé druhy materiálu jsou vedeny na skladových kartách s využitím výpočetní techniky.

B) Oceňování zásob vytvořených ve vlastní režii

Zásoby ve vlastní režii tvoří nedokončená výroba. Nedokončená výroba je v souladu s účetními předpisy oceněna v úrovni přímých nákladů.

C) Oceňování dlouhodobého majetku

Dlouhodobý hmotný a nehmotný majetek se oceňuje pořizovacími cenami včetně nákladů souvisejících přímo s pořízením majetku (doprava, clo apod.).

Ve vlastní režii společnost dlouhodobý majetek nepořizovala. Majetek nabytý vkladem je oceněn znaleckým posudkem. Pro daňové účely účetní jednotka postupuje v souladu s §30 zákona 586/92Sb., o daních z příjmů.

D) Opravné položky

V účetním období byly vytvořeny a čerpány níže uvedené opravné položky k pohledávkám. Opravné položky k pohledávkám jsou vytvořeny ve výši odhadnutých rizik vyplývajících z nesplacení pohledávek.

PZ opravných položek	825 tis. Kč
Čerpání opravných položek	142 tis. Kč
Tvorba opravných položek	144 tis. Kč
KZ opravných položek	827 tis. Kč

Účetní jednotka eviduje pohledávku za Union bankou, a.s., na kterou byl v roce 2003 prohlášen konkurs. Účetní jednotka u tohoto peněžního ústavu uložila finanční prostředky na termínovaný vklad. V roce 2004 byla účetní jednotce vyplacena částka 195 tis. Kč, v roce 2010 byla uhrazena část pohledávky ve výši 97 624,- Kč. O tuto částku byla snížena vytvořená 100% opravná položka. Konkurs nebyl ukončen.

E) Odpisový plán

Odpisový plán sestavuje účetní jednotka s přihlédnutím k době použitelnosti jednotlivého majetku pro potřeby své činnosti. Začátek odpisování majetku je stanoven na následující měsíc po zařazení dlouhodobého majetku nebo jeho technického zhodnocení do užívání. Zařazení do užívání se provádí dle platných předpisů. Drobný hmotný majetek je interní směrnici až do hranice 40 tis. Kč považován za zásoby a takto je o něm i účtováno. Drobný nehmotný majetek je interní směrnici až do hranice 60 tis. Kč, v jednotlivém případě považován za služby a takto je o něm i účtováno.

F) Kursy

Účetní jednotka eviduje valuty ve valutových pokladnách, pro potřeby vybavení svých pracovníků na zahraniční pracovní cesty (svozy a převozy zesnulých do nebo ze zahraničí). Ocenění je prováděno pevným ročním kursem ČNB. Ke dni 31. 12. 2016 jsou valuty přepočteny platným kursem ČNB k tomuto datu. Účetní jednotka neeviduje jiný cizoměnový majetek ani závazky.

G) Rezervy

V roce 2016 nebylo o rezervách účtováno.

III. Doplnující informace k rozvaze a výkazu zisků a ztrát**1. Dlouhodobý majetek**

K 31. 12. 2016 účetní jednotka eviduje následující majetek:

V tis. Kč	Pořizovací cena	Oprávký	Zůstatková cena
Software	830	806	24
Nemovitý majetek	94 736	15 652	79 084
Movitý majetek	12 293	10 758	1 535
Pozemky	16 425	0	16 425
Umělecké předměty	20	0	20

Přírůstky a úbytky dlouhodobého majetku v účetním období:

A) Pozemky

V roce 2016 byly prodány pozemky připadající k rekreační chatě Podhradí nad Dyjí. Pořizovací cena těchto pozemků byla 120 tis. Kč.

B) Stavby

V roce 2016 byla prodána rekreační chata Podhradí nad Dyjí, jejíž zůstatková cena byla 346 tis. Kč. V roce 2016 bylo provedeno technické zhodnocení krematoria ve výši 116 tis. Kč, technické zhodnocení budovy, garáží a skladů Lužánecká ve výši 225 tis. Kč a technické zhodnocení budovy Koliště ve výši 92 tis. Kč.

C) Ostatní majetek

Pohřební automobil Mercedes Benz včetně pohřební vestavby v pořizovací ceně 1 216 tis. Kč byl zařazen do užívání v lednu 2016. V roce 2016 byl pořízen kamerový systém v hodnotě 47 tis. Kč a úložiště dat v hodnotě 45 tis. Kč.

D) Ostatní movitý majetek

V roce 2016 byl vyřazen majetek v celkové výši 802 tis. Kč. Jedná se o prodaný pohřební automobil Ford Transit a drobný majetek evidovaný na účtu 022-300.

E) Ostatní informace o dlouhodobém majetku

Účetní jednotka nepořizovala žádný majetek formou pronájmu. V operativní evidenci je evidován majetek v pořizovací ceně 3 922 tis. Kč. Žádný majetek účetní jednotky není zatížen zástavním právem.

2. Pohledávky

A) Krátkodobé celkem	2 312 tis. Kč
z toho: z obchodního styku	948 tis. Kč
pohledávky daňové	269 tis. Kč
zálohy	411 tis. Kč
dohadné účty aktivní	0 tis. Kč
ostatní pohledávky	684 tis. Kč

Pohledávky po splatnosti (brutto) celkem	285 tis. Kč
z toho: po splatnosti do 30 dní	125 tis. Kč
po splatnosti od 31 do 90 dní	12 tis. Kč
po splatnosti od 91 do 180 dní	2 tis. Kč
po splatnosti od 181 do 360 dní	1 tis. Kč
po splatnosti nad 360 dní	145 tis. Kč

Pohledávky k podnikům ve skupině ani pohledávky kryté zástavním právem nebo jiným jištěním účetní jednotka nemá.

3. Vlastní kapitál

Hospodářský výsledek za období od 1. 1. 2015 do 31. 12. 2015, zisk ve výši 3 370 tis. Kč byl převeden na účet nerozděleného zisku. Výše vlastního kapitálu k 31. 12. 2016 je 84 611 tis. Kč a jeho struktura je zřejmá z rozvahy.

4. Závazky

Celkem	6 843 tis. Kč
Krátkodobé - z obchodního styku	3 722 tis. Kč
- k zaměstnancům	1 368 tis. Kč
- k soc. zabezpečení a zdrav. pojištění	724 tis. Kč
- daňové	235 tis. Kč
- přijaté zálohy	490 tis. Kč
- dohadné účty pasivní	304 tis. Kč

Všechny krátkodobé závazky za rok 2016 jsou ve lhůtě splatnosti do 90 dnů. Dlouhodobé závazky společnost nemá. Společnost nemá nedoplatky na daních a na veřejném pojištění.

5. Bankovní úvěry

Společnost v roce 2016 splácela úvěr na výstavbu nových pavilonů krematoria a rekonstrukci stávající budovy krematoria. Úvěr byl od dubna 2016 refinancován Českou spořitelnou, a.s. Celková výše splátek úvěru v roce 2016 byla 3 334 tis. Kč. Zůstatek úvěru k 31. 12. 2016 je 15 332 tis. Kč.

Celkem bankovní úvěry	15 332 tis. Kč
bankovní úvěry dlouhodobé	11 998 tis. Kč
bankovní úvěry krátkodobé	3 334 tis. Kč

6. Odměna auditorské společnosti

Účetní jednotka v období od 1. 1. 2016 do 31. 12. 2016 vynaložila na auditorské služby částku ve výši 86 tis. Kč za závěrečné ověření účetní závěrky roku 2015.

7. Výnosy z prodeje výrobků a služeb

tržby z pohřební a hřbitovní činnosti	40 104 tis. Kč
tržby za nájem	2 935 tis. Kč
tržby za nájem – výklenky	487 tis. Kč
tržby za svázky	2 516 tis. Kč
ostatní tržby	61 tis. Kč
celkem	46 103 tis. Kč

Sestaveno dne 10. 3. 2017

Mgr. Michal Tomášek
ředitel akciové společnosti



Právní forma účetní jednotky:
Předmět podnikání účetní jednotky:

akciová společnost
pohřebnictví a služby s tím související

Podpisový záznam:

Pavel Dvořák
předseda představenstva



Mgr. Lubora Bednaříková
místopředsedkyně představenstva



10. Zpráva o vztazích mezi ovládající a ovládanou osobou za rok 2016

Zpráva o vztazích mezi ovládající a ovládanou osobou a o vztazích mezi ovládanou osobou a ostatními osobami ovládanými stejnou ovládající osobou za rok 2016 (dále jen „Zpráva o vztazích“) ve smyslu § 82 a násl. zákona č. 90/2012 Sb., o obchodních společnostech a družstvech (dále jen „Zákon o obchodních korporacích“).

Ovládající osoba:

Statutární město Brno,

IČ: 44992785, Dominikánské náměstí 1, 601 67 Brno

Ovládaná osoba sestavující zprávu:

Pohřební a hřbitovní služby města Brna, a.s.

IČ: 60713330, Koliště 7, 602 00 Brno

Ostatní ovládané osoby:

1) Obchodní společnosti s majoritní majetkovou účastí statutárního města Brna

- a) **Brněnské komunikace, a. s.** (100 % majetková účast)
- b) Dopravní podnik města Brna, a. s. (100 % majetková účast)
- c) Lesy města Brna, a. s. (100 % majetková účast)
- d) **SAKO Brno, a. s.** (100% majetková účast)
- e) STAREZ-SPORT, a. s. (100 % majetková účast)
- f) **Technické sítě Brno, akciová společnost** (100 % majetková účast)
- g) Teplárny Brno, a. s. (100 % majetková účast)
- h) Veletrhy Brno, a. s. (100 % majetková účast)
- i) **Brněnské vodárny a kanalizace, a. s.** (51 % majetková účast)

2) Příspěvkové organizace zřizované statutárním městem Brnem

- a) Centrum experimentálního divadla, příspěvková organizace
- b) Centrum sociálních služeb, příspěvková organizace
- c) Divadlo Radost, příspěvková organizace
- d) Domov pro seniory Foltýnova, příspěvková organizace
- e) Domov pro seniory Holásecká, příspěvková organizace
- f) **Domov pro seniory Kociánka, příspěvková organizace**
- g) Domov pro seniory Koniklecová, příspěvková organizace
- h) **Domov pro seniory Kosmonautů, příspěvková organizace**
- i) Domov pro seniory Mikulášskovo nám., příspěvková organizace
- j) **Domov pro seniory Nopova, příspěvková organizace**
- k) Domov pro seniory Okružní, příspěvková organizace
- l) Domov pro seniory Podpěrova, příspěvková organizace
- m) **Domov pro seniory Věstonická, příspěvková organizace**
- n) Domov pro seniory Vychodilova, příspěvková organizace
- o) DROM, romské středisko, příspěvková organizace
- p) Dům umění města Brna, příspěvková organizace
- q) Filharmonie Brno, příspěvková organizace
- r) Hvězdárna a planetárium Brno, příspěvková organizace
- s) Chovánek – dětské centrum rodinného typu, příspěvková organizace
- t) Kancelář architekta města Brna, příspěvková organizace
- u) Knihovna Jiřího Mahena v Brně, příspěvková organizace
- v) Mateřská škola Brno, Štolcova 51, příspěvková organizace
- w) Mateřská škola Brno, Veslařská 256, příspěvková organizace
- x) Městské divadlo Brno, příspěvková organizace
- y) Muzeum města Brna, příspěvková organizace

- z) Národní divadlo Brno, příspěvková organizace
- aa) Nemocnice Milosrdných bratří, příspěvková organizace
- ab) Sdružení zdravotnických zařízení II Brno, příspěvková organizace
- ac) Správa hřbitovů města Brna, příspěvková organizace**
- ad) Turistické informační centrum města Brna, příspěvková organizace
- ae) Úrazová nemocnice v Brně**
- af) Veřejná zeleň města Brna, příspěvková organizace**
- ag) Waldorfská základní škola a mateřská škola Brno, Plovdivská 8, příspěvková organizace
- ah) Základní škola Brno, Čejkovická 10, příspěvková organizace
- ai) Zoo Brno a stanice zájmových činností, příspěvková organizace

V seznamu ostatních ovládaných osob nejsou uvedeny příspěvkové organizace a obchodní společnosti, které jsou zřízeny a založeny z úrovně jednotlivých městských částí.

Seznam ostatních ovládaných osob je převzat z údajů veřejně dostupných v síti internet a poskytovaných statutárním městem Brnem na adrese <http://www.brno.cz/sprava-mesta/urady-a-institute-v-brne/mestske-organizace-a-spolecnosti/>.

V seznamu ostatních ovládaných osob jsou tučným písmem zvýrazněny ostatní ovládané osoby, které mají s ovládanou osobou uzavřeny smlouvy, které jsou následně níže v článku II. této zprávy o vztazích podrobněji uvedeny.

Ovládaná osoba sestavující tuto zprávu je ovládána ovládající osobou prostřednictvím statutárního orgánu (představenstva), jehož všichni členové mají funkce v rámci orgánů ovládající osoby, jak je uvedeno v článku IV. této zprávy, přičemž tamtéž jsou uvedeny případy, kdy členové orgánů ovládané osoby sestavující tuto zprávu jsou členy orgánů dalších ovládaných osob. Ovládané osoby se navzájem nepodílí na svém řízení.

Kromě skutečností uvedených v této zprávě nejsou mezi ovládanou osobou a ovládající osobou, ani mezi osobou ovládanou a dalšími osobami ovládanými toutéž ovládající osobou žádné akty řízení či jiné dohody o výkonu vlivu ovládající osoby. Veškeré způsoby a prostředky ovládaní jsou popsány v této zprávě a vyplývají ze skutečností uvedených v této zprávě bez dalšího.



I. Vztahy mezi ovládající osobou a ovládanou osobou sestavující tuto zprávu

Obchodní společnost Pohřební a hřbitovní služby města Brna, a.s. je obchodní společností založenou podle českého práva, řádně zapsanou v obchodním rejstříku, vedeném Krajským soudem Brno, oddíl B, vložka 5828.

Zakladatelem a jediným akcionářem obchodní společnosti Pohřební a hřbitovní služby města Brna, a.s. je statutární město Brno, Dominikánské náměstí 1, 601 67 Brno, IČ: 44992785.

S ovládající osobou jsou uzavřeny následující smlouvy:

• Smlouva č. 42072003 ze dne 31. 7. 2007 - pronájem městské márnice	300.000,- Kč/rok
• Smlouva o nájmu nebytových prostor ze dne 6. 4. 2011	27.604,- Kč/rok
• Smlouva č. OSZ/140029649/MAKB/ADM/2014 ze dne 7. 8. 2014, městská část Brno-střed, realizované objednávky za období 2016	340.810,- Kč/rok
• Rámcová smlouva na obstarávání sociálních pohřbů ze dne 26. 6. 2015, městská část Brno-Bohunice, realizované objednávky za období 2016	149.397,- Kč/rok
• Rámcová smlouva na obstarávání sociálních pohřbů ze dne 30. 10. 2015, městská část Brno-sever, realizované objednávky za období 2016	28.340,- Kč/rok
• Rámcová smlouva na obstarávání sociálních pohřbů ze dne 1. 3. 2016, městská část Brno-Černovice, realizované objednávky za období 2016	9.060,- Kč/rok
• Rámcová smlouva na obstarávání sociálních pohřbů ze dne 6. 6. 2016, městská část Brno-Líšeň, realizované objednávky za období 2016	31.109,- Kč/rok

Mezi ovládající a ovládanou osobou sestavující tuto zprávu nebyla provedena žádná další právní jednání ani jiná opatření v zájmu, nebo na popud propojených osob. Ovládající ani ovládané osobě z uzavřených smluv nevznikla žádná újma.

II. Vztahy mezi ovládanými osobami a ovládanou osobou sestavující tuto zprávu

Smluvní vztahy uzavřené mezi ovládanými osobami a ovládanou osobou sestavující tuto zprávu, všechna plnění z platných smluv a jednorázových objednávek za účetní období roku 2016 celkem jsou vyčísleny níže.

a) Dodavatelské**SAKO Brno, a.s.**

- likvidace odpadů	52.242,- Kč
--------------------	-------------

Brněnské vodárny a kanalizace, a. s.

- dodávky vody	214.106,- Kč
----------------	--------------

Technické sítě Brno, akciová společnost

- nájemné za reklamní plochu	14.004,- Kč
------------------------------	-------------

Brněnské komunikace, a. s.

- zimní údržba parkoviště – krematorium	10.990,- Kč
---	-------------

Správa hřbitovů města Brna, příspěvková organizace

- nájemné za reklamní plochu	36.000,- Kč
- spotřeba energie, vody	39.008,- Kč
- služby hřbitovní	753.751,- Kč

Veřejná zeleň města Brna, příspěvková organizace

- úprava zeleně	19.981,- Kč
-----------------	-------------

b) Odběratelské**Správa hřbitovů města Brna, příspěvková organizace**

- úschova uren, pohřební služby a doprava 41.609,- Kč

Úrazová nemocnice v Brně

- přeprava a uložení lidských pozůstatků 23.600,- Kč

Domov pro seniory Kociánka, příspěvková organizace

- přeprava a uložení lidských pozůstatků 17.600,- Kč

Domov pro seniory Kosmonautů, příspěvková organizace

- přeprava a uložení lidských pozůstatků 0,- Kč

Domov pro seniory Nopova, příspěvková organizace

- přeprava a uložení lidských pozůstatků 0,- Kč

Domov pro seniory Věstonická, příspěvková organizace

- přeprava a uložení lidských pozůstatků 0,- Kč

Mezi ovládanými osobami a ovládanou osobou sestavující tuto zprávu nebyla provedena žádná další právní jednání ani jiná opatření v zájmu, nebo na popud propojených osob. Ovládající osobě, ovládaným osobám, ani ovládané osobě sestavující tuto zprávu z uzavřených smluv nevznikla žádná újma.

S ostatními v této zprávě uvedenými ovládanými společnostmi nemají Pohřební a hřbitovní služby města Brna, a.s. žádné smluvní či obchodní vztahy, které by nebyly výslovně uvedeny v této zprávě.

III. Zhodnocení výhod a nevýhod plynoucích ze vztahů mezi propojenými osobami

Výhodami vztahů mezi propojenými osobami, které jsou uvedeny v této zprávě, je společná koordinace činností za účelem co nejefektivnější služby občanům statutárního města Brna, maximalizace úspor vyvolaná návazností na působnost jednotlivých propojených osob. Nevýhody plynoucí ze vztahů mezi propojenými osobami nejsou známy. U vztahů se společností Brněnské vodárny a kanalizace, a. s. a s organizací Správa hřbitovů města Brna, p. o., které jsou uvedeny v článku II., písmeno a) této zprávy, není dána možnost výběru z konkurenčních nabídek jiných dodavatelů. U společnosti Technické sítě Brno, akciová společnost je vztah založen na využití konkrétní reklamní plochy na majetku společnosti Technické sítě Brno, akciová společnost, přičemž jde o plochu v bezprostřední blízkosti provozovny na ulici Vídeňská, kde taktéž není jiná logická konkurenční srovnatelná nabídka. Vztahy se společností SAKO Brno, a.s., Brněnské komunikace, a.s. a Veřejná zeleň města Brna, příspěvková organizace, uvedené v článku II., písmeno a) této zprávy jsou pro ovládanou osobu, která sestavuje tuto zprávu, výhodné a v souladu s obecnými podmínkami na trhu, nejsou poskytovány žádné mimořádné výhody. Pokud jde o vztahy uvedené v článku II., písmeno b) této zprávy, zde byly smlouvy uzavřeny na základě nabídek ovládané osoby, která sestavuje tuto zprávu, přičemž tato se na jejich vyhodnocení nepodílela.



IV. Ze členů statutárních orgánů společnosti Pohřební a hřbitovní služby města Brna, a.s. vykonávají ve statutárních orgánech jiných ovládaných společností či v orgánech ovládající osoby tyto členové následující funkce:

Marek Janíček – předseda představenstva do 24. 5. 2016

Dopravní podnik města Brna, a.s., IČ: 25508881, předseda dozorčí rady

Lesy města Brna, a.s., IČ: 60713356, místopředseda představenstva

člen Rady města Brna

člen zastupitelstva statutárního města Brna

člen zastupitelstva MČ Brno-jih statutárního města Brna

Pavel Dvořák – předseda představenstva od 14. 6. 2016

člen rady MČ Brno-střed statutárního města Brna

člen zastupitelstva MČ Brno-střed statutárního města Brna

Mgr. Lubora Bednaříková – místopředseda představenstva

člen zastupitelstva statutárního města Brna

Mgr. Monika Doležalová – člen představenstva

člen rady MČ Brno-Židenice statutárního města Brna

člen zastupitelstva MČ Brno-Židenice statutárního města Brna

Ing. arch. Petr Bořecký – předseda dozorčí rady

Veletrhy Brno, a.s., IČ: 25582518, člen dozorčí rady

člen zastupitelstva statutárního města Brna

člen rady MČ Brno-střed statutárního města Brna

člen zastupitelstva MČ Brno-střed statutárního města Brna

PhDr. Karla Hofmannová – místopředseda dozorčí rady

Veletrhy Brno, a.s., IČ: 25582518, člen dozorčí rady

člen zastupitelstva statutárního města Brna

člen rady MČ Brno-sever statutárního města Brna

člen zastupitelstva MČ Brno-sever statutárního města Brna

Mgr. Zdeňka Dubová – člen dozorčí rady

Technické sítě Brno, akciová společnost, IČ: 25512285, člen dozorčí rady

člen zastupitelstva statutárního města Brna

V. Potvrzení účinnosti údajů ve Zprávě o vztazích mezi ovládající a ovládanou osobou

Zpráva o vztazích mezi ovládající a ovládanou osobou je sestavena ke dni 31. 12. 2016, v článku IV. Zprávy o vztazích jsou uvedeny údaje přehledně za celé období od 1.1.2016 do 31.12.2016, přičemž osoby, které byly členy orgánů ovládané osoby k 31.12.2016 jsou podtrženy.

V Brně dne 23. 3. 2017

**Pohřební a hřbitovní služby města Brna, a.s.
představenstvo akciové společnosti**



Pavel Dvořák
předseda představenstva



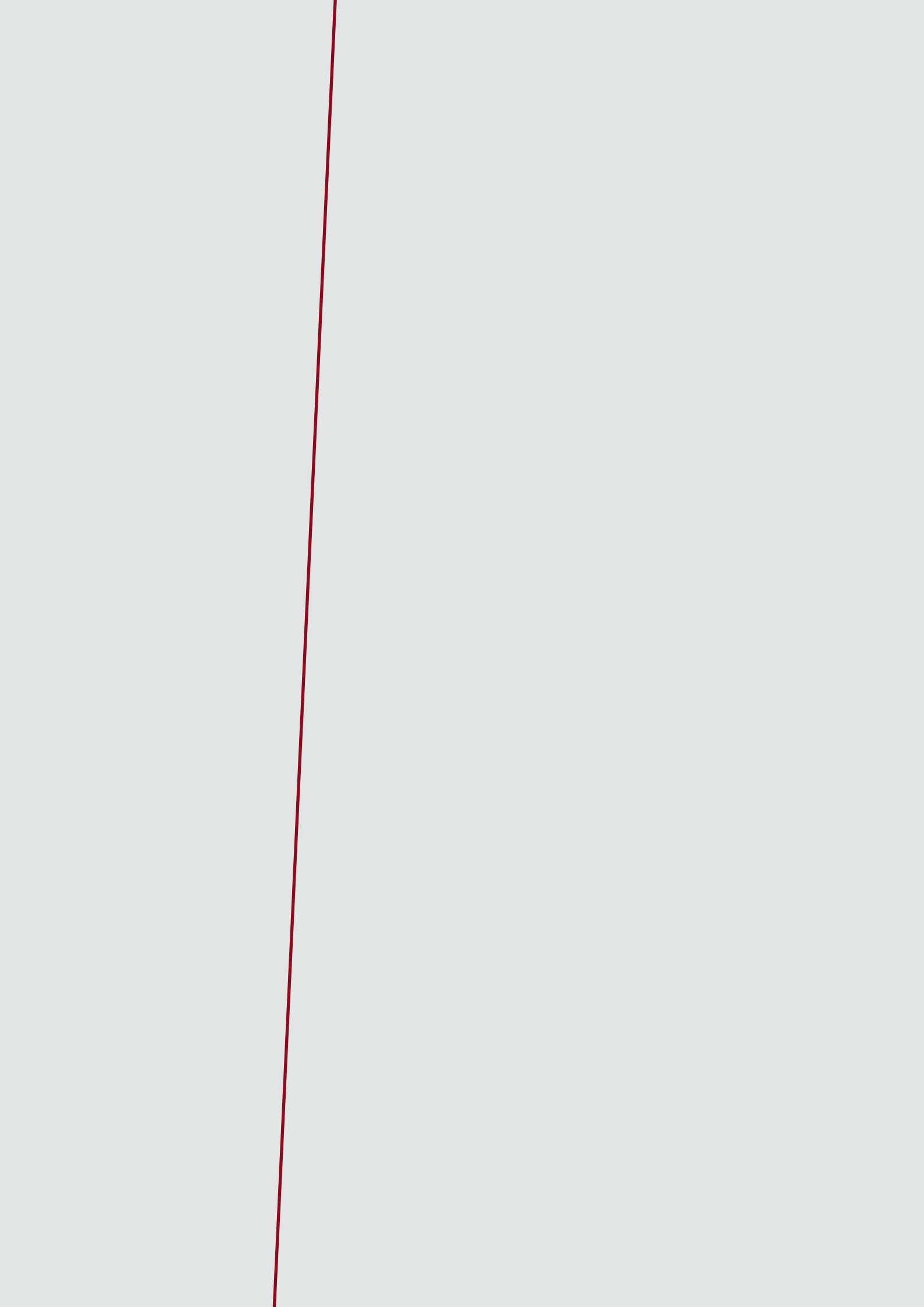
Mgr. Lubora Bednaříková
místopředsedkyně představenstva



Mgr. Monika Doležalová
členka představenstva







Koliště 7 – bezbariérový vstup
pondělí – pátek 7⁰⁰ – 16³⁰
tel.: 545 422 121

Lužánecká 2a
pondělí – pátek 7⁰⁰ – 15⁰⁰
tel.: 545 212 740

Jihlavská 1 – bezbariérový vstup
pondělí, čtvrtek 8⁰⁰ – 16⁰⁰
úterý, středa 8⁰⁰ – 14⁰⁰
tel.: 543 212 816

Vídeňská 9
pondělí – čtvrtek 8⁰⁰ – 17⁰⁰
pátek 8⁰⁰ – 14³⁰
tel.: 515 917 103

Pekařská 52
pondělí – čtvrtek 8⁰⁰ – 17⁰⁰
pátek 8⁰⁰ – 14³⁰
tel.: 513 034 969

Branka 20
pondělí – pátek 8⁰⁰ – 15⁰⁰
tel.: 733 127 400
pouze po telefonické domluvě



NON STOP SVOZ ZESNULÝCH 603 11 33 00

www.pohrby.cz