

VÝROČNÍ
ZPRÁVA | 2020



POHŘEBNÍ A HŘBITOVNÍ
SLUŽBY MĚSTA BRNA, a.s.

B | R | N | O



1. Základní identifikační údaje
2. Profil společnosti a předmět podnikání
3. Orgány společnosti a jejich složení
4. Organizační struktura k 31. 12. 2020
5. Zpráva představenstva akciové společnosti
6. Zpráva dozorčí rady akciové společnosti
7. Rozvaha (bilance)
8. Výkaz zisku a ztráty
9. Příloha k účetní závěrce
10. Zpráva o vztazích mezi ovládající a ovládanou osobou

1 ZÁKLADNÍ IDENTIFIKAČNÍ ÚDAJE

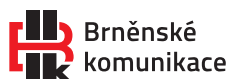
Obchodní jméno: Pohřební a hřbitovní služby města Brna, a.s.
Sídlo: Brno, Koliště 7, PSČ 602 00
IČ: 60713330
DIČ: CZ60713330
Datum založení: 1. 8. 1994
Právní forma: akciová společnost
Základní kapitál: 65.432.000 Kč
Jediný akcionář: statutární město Brno,
Brno, Dominikánské náměstí 1,
PSČ 602 00, IČ: 44992785

Obchodní rejstřík: Krajský soud v Brně, oddíl B, vložka 5828
Kontaktní údaje: Pohřební a hřbitovní služby města Brna, a.s.
Kanceláře: Koliště 7
Lužánecká 2a
Jihlavská 1
Videňská 9
Pekařská 52
Branka 20

Telefon: 545 422 121
Mobil nonstop: 603 113 300
E-mail: info@pohrby.cz
Internetové stránky: www.pohrby.cz

Pohřební a hřbitovní služby města Brna, a.s., je členem koncernu SMB, jehož řídící osobou je statutární město Brno, IČO 449 92 785, se sídlem Brno-město, Dominikánské náměstí 196/1, 602 00, Brno.

Členy tohoto koncernu jsou:





Společnost Pohřební a hřbitovní služby města Brna, a.s., se sídlem Brno, Koliště 7, IČ: 60713330, je zapsána v obchodním rejstříku vedeném Krajským soudem v Brně, oddíl B, vložka 5828, má jediného akcionáře statutární město Brno, se sídlem Dominikánské náměstí 1, IČ: 44992785, který disponuje jedinou akcií na jméno, jejíž jmenovitá hodnota činí 65.432.000 Kč. Základní kapitál společnosti je zcela splacen.

PŘEDMĚTEM PODNIKÁNÍ JE

- provozování pohřební služby
- provozování krematoria
- výroba, obchod a služby neuvedené v přílohách 1-3 živnostenského zákona

Společnost je největší pohřební službou na jižní Moravě a své služby nabízí zejména ve městě Brně a přilehlém okolí.

POSKYTUJE KOMPLETNÍ PIETNÍ SLUŽBY

- nepřetržitý svoz zesnulých
- pohřby do země
- kremační obřady i zpopelnění bez obřadu
- smuteční výzdobu, hudební doprovod
- kněze, řečníka
- tisk smutečních oznámení
- fotografie z pohřbu, fotoprezentace na obrazovce
- uložení urny, rozptyl ostatků

SPOLEČNOST VLASTNÍ NÁSLEDUJÍCÍ NEMOVITOSTI

- brněnské krematorium, které je významnou národní kulturní památkou
- budovu Koliště 7, sídlo společnosti a sjednávací kanceláře
- soubor budov Lužánecká 2a, doprava s komplexním zázemím

Poskytujeme kompletní služby související s posledním rozloučením se zesnulým. Naším zákazníkům zajistíme svoz zemřelého z bytu, nemocnice nebo jiného místa úmrtí.

Dle přání klientů zařídíme smuteční rozloučení v krematoriu, v kostele či jiné obřadní síni. Nabízíme rakve, květinové dary, urny a jiné zboží v takovém rozsahu, abychom uspokojili všechny požadavky pozůstalých. V brněnském krematoriu zní při obřadu živá nebo reprodukováná hudba, ve velké obřadní síni je možnost prezentace fotografií zesnulého na velkoplošné obrazovce, k dispozici je samozřejmě i profesionální fotograf.

Pro své zákazníky vyřizujeme i všechny ostatní úřední záležitosti, zajistíme uložení urny v kolumbáriu či rozptyl popela na loučky pohřebišť.

V brněnském krematoriu jsou instalovány tři kremační pece, které jsou ovládány automatickým regulačním systémem a je kladen důraz na minimalizování zásahů do životního prostředí.

3 | ORGÁNY SPOLEČNOSTI A JEJICH SLOŽENÍ

VALNÁ HROMADA

Statutární město Brno jako jediný akcionář společnosti vykonává působnost valné hromady a valná hromada se nekoná. Při výkonu působnosti valné hromady zastupuje statutární město Brno podle § 102 odst. 2 písm. c) zákona č. 128/2000 Sb. o obcích, v platném znění Rada města Brna. Jediný akcionář s působností valné hromady rozhoduje nejméně jednou za rok, nejpozději však do šesti měsíců od posledního dne účetního období.

PŘEDSTAVENSTVO

Je statutárním orgánem společnosti, jedná jménem společnosti. Jménem společnosti jednají ve všech věcech vždy společně dva členové představenstva, z nichž jeden je předsedou představenstva nebo místopředsedou představenstva.

PŘEDSEDA PŘEDSTAVENSTVA:
JUDr. MICHAL CHLÁDEK, MBA

MÍSTOPŘEDSEDA PŘEDSTAVENSTVA:
JIŘÍ HASON

ČLEN PŘEDSTAVENSTVA:
Ing. DAVID TRILLO

DOZORČÍ RADA

Dohlíží na výkon působnosti představenstva a podnikatelskou činnost společnosti.

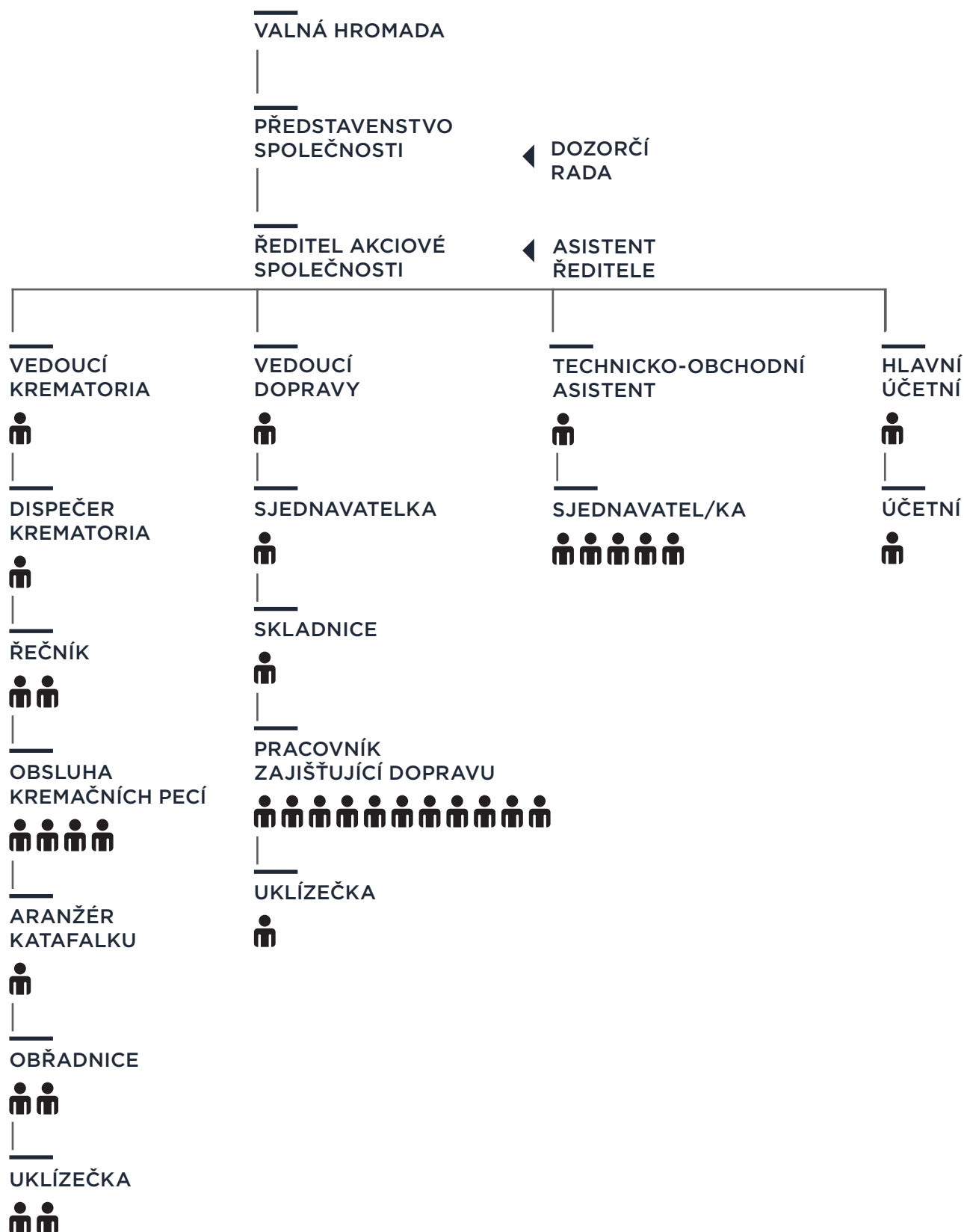
PŘEDSEDA DOZORČÍ RADY:
Ing. Mgr. ELIŠKA VONDRÁČKOVÁ

MÍSTOPŘEDSEDA DOZORČÍ RADY:
Bc. IGOR FUČÍK, MBA

ČLEN DOZORČÍ RADY:
MAREK JANÍČEK

ŘEDITEL AKCIOVÉ SPOLEČNOSTI

Je vedoucím zaměstnancem společnosti, který je v přímé řídicí působnosti představenstva. Funkci ředitele akciové společnosti vykonává **Mgr. Michal Tomášek**.



5 ZPRÁVA PŘEDSTAVENSTVA AKCIOVÉ SPOLEČNOSTI

Vážení akcionáři, spolupracovníci
i obchodní partneři,

předkládáme Vám výroční zprávu, v níž prezentujeme výsledky hospodaření společnosti Pohřební a hřbitovní služby města Brna, a.s., za rok 2020. Výroční zpráva obsahuje všechny podstatné informace o aktivitách, stavu majetku i vztazích společnosti se statutárním městem Brnem a dalšími provázanými subjekty. Prohlašujeme, že po datu účetní závěrky nenastaly žádné významné skutečnosti, které by ovlivnily výsledek hospodaření.

V objektu krematoria jsme se v loňském roce zaměřili na udržovací práce a opravy především v žárovišti. Byly vyčištěny všechny tři kremační pece. V polovině roku 2020 byla zpracována odborná analýza, architektonický stavební posudek návrhu oprav s názvem „Generální oprava technologie a zázemí krematorium Brno Jihlavská 1“ zahrnující především obnovu technologie spalovacích pecí, kompletní výměnu vzduchotechniky a další opravy. Pro zajištění zvýšení stávajícího výkonu chladírny bylo instalováno nové chladicí zařízení. V květnu 2020 jsme pro větší komfort klientů rozšířili parkovací systém, a to včetně instalace automatické pokladny s terminálem pro bezkontaktní platby.

V sídle společnosti na Kolišti i v provozovně dopravy na Lužánecké jsme se soustředili na údržbu pracoviště a drobné opravy. Průzkum provedený na budově v Lužánecké potvrdil, že bude nutná výměna střechy.

Naše společnost se neustále orientuje na modernizaci všech provozoven, sjednávacích kanceláří i vozového parku. Primárně však usilujeme o zkvalitnění a rozšíření poskytovaných služeb. Vzhledem k epidemii covid-19 jsme již v jejím počátku na jaře 2020 nabídli klientům na webových stránkách možnost sjednání pohřbu po telefonu nebo e-mailem, abychom co nejvíce chránili jejich zdraví a nevystavovali jsme riziku nákazy ani naše zaměstnance. Všechny potřebné informace včetně termínů obřadů i katalogů nabízeného zboží jsou nyní pro zájemce dostupné na webových stránkách



společnosti, data pravidelně aktualizujeme. Web rozšiřujeme tak, aby organizace smutečního obřadu byla pro pozůstalé co nejjednodušší a vše bylo možné zařídit komfortně z domova bez nutnosti osobní schůzky. Vycházíme vstříc všem současným potřebám a přáním našich zákazníků, abychom vyhověli jejich představám důstojného posledního rozloučení se zemřelými.

V oblasti ochrany životního prostředí vždy usilujeme o to, aby nastavení všech spalovacích zařízení minimalizovalo znečištění ovzduší.

Závěrem nám dovoluňte upřímně poděkovat všem zaměstnancům naší společnosti. V těžké a náročné pandemické době museli vynaložit mnoho sil, aby výjimečný nápor profesionálně zvládli. Mnozí byli vystaveni mimořádným podmínkám nejen v zaměstnání, ale také v osobním životě. Velmi oceňujeme jejich každodenní náročnou a zodpovědnou práci, díky níž jsme dosáhli více než příznivých výsledků a můžeme hodnotit rok 2020 z ekonomického pohledu jako jeden z nejúspěšnějších v historii. Ocenění náleží také členům představenstva a dozorčí rady i představitelům statutárního města Brna, kteří vytvářejí podmínky pro další rozvoj a prosperitu naší společnosti.



JUDr. Michal Chládek, MBA
předseda představenstva



Jiří Hasoň
místopředseda představenstva



Ing. David Trllo
člen představenstva

6 ZPRÁVA DOZORČÍ RADY AKCIOVÉ SPOLEČNOSTI



Dozorčí rada společnosti Pohřební a hřbitovní služby města Brna, a.s. vykonávala svou činnost v souladu s platnou legislativou a stanovami společnosti. Dozorčí rada nemá zásadní připomínky a výhrady vůči činnosti a rozhodnutím představenstva akciové společnosti a konstatuje, že společnost byla řízena v souladu s právními předpisy a účelem založení.

Na svých zasedáních, která se konala v intervalech dle potřeb společnosti, se dozorčí rada zaměřila především na kontrolu hospodaření a věnovala pozornost strategii dalšího rozvoje a modernizace objektů i zpětné vazbě ze strany klientů. Dozorčí radě byly ze strany společnosti předávány veškeré materiály potřebné pro její činnost tak, aby byla průběžně informována o výsledcích hospodaření, stavu pohledávek, stavu uzavíraných důležitých obchodních smluv a také o dění ve společnosti. Dozorčí rada byla informována o přijatých usneseních představenstva společnosti a neshledala žádné věcné ani formální vady v jednání a činnosti představenstva společnosti.

Dozorčí rada přezkoumala a odsouhlasila účetní závěrku za rok 2020 i na základě kladného stanoviska k této závěrce od Ing. Leoše Kozohorského, jednatele společnosti Kreston A&CE Audit s.r.o., ze dne 12. 3. 2021. Dozorčí rada dále přezkoumala a projednala výroční zprávu 2020, zprávu o vztazích mezi ovládací a ovládanou osobou a o vztazích mezi propojenými osobami a nemá připomínky k hospodaření společnosti v roce 2020.

Dozorčí rada doporučuje valné hromadě společnosti Pohřební a hřbitovní služby města Brna, a.s. schválit účetní závěrku za rok 2020 a dále doporučuje schválit návrh na rozdělení zisku za rok 2020 i zprávu o vztazích mezi ovládací a ovládanou osobou.

Tato zpráva byla přítomnými členy dozorčí rady přijata jednomyslně na řádném zasedání, které se konalo dne 6. 5. 2021.

Dozorčí rada pozitivně hodnotí dlouhodobou ekonomickou stabilitu společnosti a současně také velmi kladně hodnotí kvalitu služeb poskytovaných pozůstalým při posledním rozloučení s jejich blízkými.

Dozorčí rada velmi oceňuje úsilí, které v této těžké době ředitel i všichni zaměstnanci společnosti vynaložili. Upřímně jim děkuje za to, jakým způsobem zvládli situaci, která jejich práci výrazným způsobem ovlivnila a se kterou se nikdo z nás ještě nesetkal. Dozorčí rada velmi oceňuje úsilí, které v této těžké době vynaložili, zejména skutečnost, že se dokázali přizpůsobit ztíženým podmínkám i neustále se zvyšujícímu tlaku.

Děkujeme zaměstnancům za profesionální přístup, nasazení, empatii, trpělivost, vstřícnost a kolegiální, kterou prokázali a nadále prokazují bez ohledu na rizika, která byla a jsou s pandemickou situací COVID-19 spojená. Poděkování patří i všem jejich rodinným příslušníkům, kteří jsou jim oporou a pomáhají jim zvládat tuto nelehkou dobu.


Ing. Mgr. Eliška Vondráčková
předsedkyně dozorčí rady





7 ROZVAHA (balance)

ke dni **31. 12. 2020** (v celých tisících Kč)

IČ: 60713330

Zpracováno v souladu s vyhláškou č. 500/2002 Sb., ve znění pozdějších předpisů

Obchodní firma nebo jiný název účetní jednotky **Pohřební a hřbitovní služby města Brna, a.s.**

Sídlo, bydliště nebo místo podnikání účetní jednotky **Koliště 7, 602 00 Brno**

OZNAČ a	AKTIVA b	ŘÁD c	BĚŽNÉ ÚČETNÍ OBDOBÍ			MIN. ÚČ. OBDOBÍ
			BRUTTO 1	KOREKCE 2	NETTO 3	NETTO 4
	AKTIVA CELKEM (ř. 02 + 03 + 37 + 74)	001	151 279	38 468	112 811	109 272
A.	Pohledávky za upsaný základní kapitál	002			0	
B.	Dlouhodobý majetek (ř. 04 + 14 + 27)	003	125 477	37 860	87 617	90 547
B. I.	Dlouhodobý nehmotný majetek (ř. 05 + 06 + 09 + 010 + 011)	004	911	768	143	167
B. I. 1	Nehmotné výsledky výzkumu a vývoje	005			0	
2	Ocenitelná práva	006	791	768	23	47
	<i>B.I.2.1. Software</i>	007	791	768	23	47
	<i>B.I.2.2. Ostatní ocenitelná práva</i>	008			0	
3	Goodwill	009			0	
4	Ostatní dlouhodobý nehmotný majetek	010			0	
5	Poskytnuté zálohy na dlouhodobý nehmotný majetek a nedokončený dlouhodobý nehmotný majetek	011	120	0	120	120
	<i>B.I.5.1. Poskytnuté zálohy na dlouhodobý nehmotný majetek</i>	012				
	<i>B.I.5.2. Nedokončený dlouhodobý nehmotný majetek</i>	013	120		120	120
B. II.	Dlouhodobý hmotný majetek (ř. 15 + 18 + 19 + 20 + 24)	014	124 566	37 092	87 474	90 380
B. II. 1	Pozemky a stavby	015	112 414	26 013	86 401	88 718
	<i>B.II.1.1. Pozemky</i>	016	16 425		16 425	16 425
	<i>B.II.1.2. Stavby</i>	017	95 989	26 013	69 976	72 293
2	Hmotné movité věci a soubory movitých věcí	018	11 754	11 079	675	1 312
3	Oceňovací rozdíl k nabytému majetku	019			0	
4	Ostatní dlouhodobý hmotný majetek	020	20	0	20	20
	<i>B.II.4.1. Pěstitelské celky trvalých porostů</i>	021			0	
	<i>B.II.4.2. Dospělá zvířata a jejich skupiny</i>	022			0	
	<i>B.II.4.3. Ostatní dlouhodobý hmotný majetek</i>	023	20		20	20
5	Poskytnuté zálohy na dlouhodobý hmotný majetek a nedokončený dlouhodobý hmotný majetek	024	378	0	378	330
	<i>B.II.5.1. Poskytnuté zálohy na dlouhodobý hmotný majetek</i>	025				
	<i>B.II.5.2. Nedokončený dlouhodobý hmotný majetek</i>	026	378		378	330
B. III.	Dlouhodobý finanční majetek (ř. 28 až 34)	027	0	0	0	0
B. III. 1	Podíly - ovládaná nebo ovládající osoba	028			0	
2	Zápůjčka a úvěry - ovládaná nebo ovládající osoby	029			0	
3	Podíly - podstatný vliv	030			0	
4	Zápůjčka a úvěry - podstatný vliv	031			0	
5	Ostatní dlouhodobé cenné papíry a podíly	032			0	
6	Zápůjčky a úvěry - ostatní	033			0	
7	Ostatní dlouhodobý finanční majetek	034	0	0	0	0
	<i>B.III.7.1. Jiný dlouhodobý finanční majetek</i>	035				
	<i>B.III.7.2. Poskytnuté zálohy na dlouhodobý finanční majetek</i>	036			0	

OZNAČ a	AKTIVA b	ŘÁD c	BĚŽNÉ ÚČETNÍ OBDOBÍ			MIN. ÚČ. OBDOBÍ
			BRUTTO	KOREKCE	NETTO	NETTO
			1	2	3	4
C.	Oběžná aktiva (ř. 38 + 46 + 68 + 71)	037	25 733	608	25 125	18 643
C. I.	Zásoby (ř. 39 + 40 + 41 + 44 + 45)	038	1 825	0	1 825	1 853
C. I.	1 Materiál	039	1 648		1 648	1 560
	2 Nedokončená výroba a polotovary	040	177		177	293
	3 Výrobky a zboží	041	0	0	0	0
	C.I.3.1. Výrobky	042				
	C.I.3.2. Zboží	043				
	4 Mladá a ostatní zvířata a jejich skupiny	044				
	5 Poskytnuté zálohy na zásoby	045				
C. II.	Pohledávky (ř. 47 + 57)	046	2 761	608	2 153	1 415
C. II.	1 Dlouhodobé pohledávky	047	0	0	0	0
	C.II.1.1. Pohledávky z obchodních vztahů	048				
	C.II.1.2. Pohledávky - ovládaná nebo ovládající osoba	049				
	C.II.1.3. Pohledávky - podstatný vliv	050				
	C.II.1.4. Odložená daňová pohledávka	051				
	C.II.1.5. Pohledávky - ostatní	052	0	0	0	0
	C.II.1.5.1. Pohledávky za společníky	053				
	C.II.1.5.2. Dlouhodobé poskytnuté zálohy	054				
	C.II.1.5.3. Dohadné účty aktivní	055				
	C.II.1.5.4. Jiné pohledávky	056				
	2 Krátkodobé pohledávky	057	2 761	608	2 153	1 415
	C.II.2.1. Pohledávky z obchodních vztahů	058	1 080	22	1 058	895
	C.II.2.2. Pohledávky - ovládaná nebo ovládající osoba	059				
	C.II.2.3. Pohledávky - podstatný vliv	060				
	C.II.2.4. Pohledávky - ostatní	061	1 681	586	1 095	520
	C.II.2.4.1. Pohledávky za společníky	062				
	C.II.2.4.2. Sociální zabezpečení a zdravotní pojištění	063				
	C.II.2.4.3. Stát - daňové pohledávky	064				
	C.II.2.4.4. Krátkodobé poskytnuté zálohy	065	1 090		1 090	516
	C.II.2.4.5. Dohadné účty aktivní	066				
	C.II.2.4.6. Jiné pohledávky	067	591	586	5	4
C. III.	Krátkodobý finanční majetek (ř. 69 až 70)	068	0	0	0	0
C. III.	1 Podíly - ovládaná nebo ovládající osoba	069				
	2 Ostatní krátkodobý finanční majetek	070				
C. IV.	Peněžní prostředky (ř. 72 až 73)	071	21 147	0	21 147	15 375
C. IV.	1 Peněžní prostředky v pokladně	072	226		226	170
	2 Peněžní prostředky na účtech	073	20 921		20 921	15 205
D. I.	Časové rozlišení (ř. 75 až 77)	074	69	0	69	82
D. I.	1 Náklady příštích období	075	69		69	82
	2 Komplexní náklady příštích období	076				
	3 Příjmy příštích období	077				

OZNAČ a	PASIVA b	ŘÁD c	BĚŽNÉ ÚČETNÍ OBDOBÍ	MIN. ÚČ. OBDOBÍ
			5	6
	PASIVA CELKEM (ř. 79 + 101 + 141)	078	112 811	109 272
A.	Vlastní kapitál (ř. 80 + 84 + 92 + 95 + 99 + 100)	079	95 378	90 500
A. I.	Základní kapitál (ř. 81 až 73)	080	65 432	65 432
	1 Základní kapitál	081	65 432	65 432
	2 Vlastní akcie a vlastní obchodní podíly (-)	082		
	3 Změny základního kapitálu	083		
A. II.	Ážio (ř. 85 až 86)	084	0	0
A. II. 1	Ážio	085		
	2 Kapitálové fondy	086	0	0
	A.II.2.1.Ostatní kapitálové fondy	087		
	A.II.2.2. Oceňovací rozdíly z přecenění majetku a závazků	088		
	A.II.2.3. Oceňovací rozdíly z přecenění při přeměnách obchodních korporací	089		
	A.II.2.4. Rozdíly z přeměn obchodních korporací	090		
	A.II.2.5.Rozdíly z ocenění při přeměnách obchodních korporací	091		
A. III.	Fondy ze zisku (ř. 93 + 94)	092	0	0
A. III. 1	Ostatní rezervní fondy	093		
	2 Statutární a ostatní fondy	094		
A. IV.	Výsledek hospodaření minulých let (ř. 96 + 98)	095	24 679	21 257
A. IV. 1	Nerozdělený zisk a neuhrazená ztráta minulých let	096	30 768	27 346
	2 Jiný výsledek hospodaření minulých let	097	-6 089	-6 089
A. V.	Výsledek hospodaření běžného účetního období (+/-) (ř. 01 - (+ 80 + 84 + 92 + 95 + 100 + 101 + 141))	099	5 267	3 811
A. VI.	Rozhodnuto o zálohové výplatě podílu na zisku	100		
B. + C.	Cizí zdroje (ř. 102 + 107)	101	15 522	17 915
B. I.	Rezervy (ř. 103 až 106)	102	400	300
B. I. 1	Rezerva na důchody a podobné závazky	103		
	2 Rezerva na daň z příjmů	104		
	3 Rezervy podle zvláštních právních předpisů	105		
	4 Ostatní rezervy	106	400	300
C.	Závazky (ř. 108 + 123)	107	15 122	17 615
C. I.	Dlouhodobé závazky (ř. 109 + 112 + 113 + 114 +115 + 116 + 117 + 118 + 119)	108	5 897	7 961
C. I. 1	Vydané dluhopisy	109	0	0
	C.I.1.1. Vyměnitelné dluhopisy	110		
	C.I.1.2. Ostatní dluhopisy	111		
	2 Závazky k úvěrovým institucím	112		1 998
	3 Dlouhodobé přijaté zálohy	113		
	4 Závazky z obchodních vztahů	114		
	5 Dlouhodobé směnky k úhradě	115		
	6 Závazky - ovládaná nebo ovládající osoba	116		
	7 Závazky - podstatný vliv	117		
	8 Odložený daňový závazek	118	5 897	5 963
	9 Závazky - ostatní	119	0	0
	C.I.9.1. Závazky ke společníkům	120		
	C.I.9.2. Dohadné účty pasivní	121		
	C.I.9.3. Jiné závazky	122		

OZNAČ a	PASIVA b	ŘÁD c	BĚŽNÉ ÚČETNÍ OBDOBÍ	MIN. ÚČ. OBDOBÍ
			5	6
C. II.	Krátkodobé závazky (ř. 124 + 127 + 128 + 129 + 130 + 131 + 132 + 133)	123	9 225	9 654
C. II. 1	Vydané dluhopisy	124	0	0
	<i>C.II.1.1. Vyměnitelné dluhopisy</i>	125		
	<i>C.II.1.2. Ostatní dluhopisy</i>	126		
2	Závazky k úvěrovým institucím	127	1 998	3 334
3	Krátkodobé přijaté zálohy	128	666	1 140
4	Závazky z obchodních vztahů	129	1 719	1 694
5	Krátkodobé směnky k úhradě	130		
6	Závazky - ovládaná nebo ovládající osoba	131		
7	Závazky - podstatný vliv	132		
8	Závazky ostatní	133	4 842	3 486
	<i>C.II.8.1. Závazky ke společníkům</i>	134		
	<i>C.II.8.2. Krátkodobé finanční výpomoci</i>	135		
	<i>C.II.8.3. Závazky k zaměstnancům</i>	136	1 869	1 432
	<i>C.II.8.4. Závazky ze sociálního zabezpečení a zdravotního pojištění</i>	137	1 177	901
	<i>C.II.8.5. Stát - daňové závazky a dotace</i>	138	949	670
	<i>C.II.8.6. Dohadné účty pasivní</i>	139	847	483
	<i>C.II.8.7. Jiné závazky</i>	140		
D. I.	Časové rozlišení (ř. 142 + 143)	141	1 911	857
D. I. 1	Výdaje příštích období	142	1 911	857
2	Výnosy příštích období	143		

Sestaveno dne 5. 3. 2020

Podpisový záznam:



JUDr. Michal Chládek, MBA
předseda představenstva



Jiří Hasoň
místopředseda představenstva

Právní forma účtení jednotky:
akciová společnost

Předmět podnikání účetní jednotky:
pohřebnictví a služby s tím související

Sestavil:



Mgr. Michal Tomášek
ředitel akciové společnosti

8 VÝKAZ ZISKU A ZTRÁTY

ke dni **31. 12. 2020** (v celých tisících Kč)

IČ: 60713330

Zpracováno v souladu s vyhláškou č. 500/2002 Sb., ve znění pozdějších předpisů

Obchodní firma nebo jiný název účetní jednotky **Pohřební a hřbitovní služby města Brna, a.s.**

Sídlo, bydliště nebo místo podnikání účetní jednotky **Koliště 7, 602 00 Brno**

Výkaz zisku a ztráty v plném rozsahu - druhové členění

OZNAČENÍ A	TEXT B	ČÍSLO ŘÁDKU C	SKUTEČNOST V ÚČETNÍM OBDOBÍ	
			SLEDOVANÉM 1	MINULÉM 2
I.	Tržby z prodeje výrobků a služeb	01	60 258	52 490
II.	Tržby za prodej zboží	02		
A.	Výkonová spotřeba (ř. 04 + 05 + 06)	03	23 499	21 542
A. 1	Náklady vynaložené na prodané zboží	04		
A. 2	Spotřeba materiálu a energie	05	14 986	13 755
A. 3	Služby	06	8 513	7 787
B.	Změna stavu zásob vlastní činnosti	07	116	-39
C.	Aktivace	08		
D.	Osobní náklady (ř. 10 + 11)	09	26 309	22 608
D. 1.	Mzdové náklady	10	19 706	16 576
D. 2.	Náklady na sociální zabezpečení, zdravotní pojištění a ostatní náklady	11	6 603	6 032
D. 2.1.	Náklady na sociální zabezpečení a zdravotní pojištění	12	6 199	5 619
D. 2.2.	Ostatní náklady	13	404	413
E.	Úpravy hodnot v provozní oblasti (ř. 15 + 18 + 19)	14	3 262	3 375
E. 1.	Úpravy hodnot dlouhodobého nehmotného a hmotného majetku	15	3 265	3 364
E. 1.1.	Úpravy hodnot dlouhodobého nehmotného a hmotného majetku - trvalé	16	3 265	3 364
E. 1.2.	Úpravy hodnot dlouhodobého nehmotného a hmotného majetku - dočasné	17		
E. 2.	Úpravy hodnot zásob	18		
E. 3.	Úpravy hodnot pohledávek	19	-3	11
III.	Ostatní provozní výnosy (ř. 21 + 22 + 23)	20	348	344
III. 1.	Tržby z prodeje dlouhodobého majetku	21		0
III. 2.	Tržby z prodeje materiálu	22		
III. 3.	Jiné provozní výnosy	23	348	344
F.	Ostatní provozní náklady (ř. 25 až 29)	24	683	470
F. 1.	Zůstatková cena prodaného dlouhodobého majetku	25		0
F. 2.	Zůstatková cena prodaného materiálu	26		
F. 3.	Daně a poplatky	27	82	86
F. 4.	Rezervy v provozní oblasti a komplexní náklady příštích období	28	100	30
F. 5.	Jiné provozní náklady	29	501	354
*	"Provozní výsledek hospodaření (ř. 01 + 02 - 03 - 07 - 08 - 09 - 14 + 20 - 24)"	30	6 737	4 878

OZNAČENÍ A	TEXT B	ČÍSLO ŘÁDKU C	SKUTEČNOST V ÚČETNÍM OBDOBÍ	
			SLEDOVANÉM 1	MINULÉM 2
IV.	Výnosy z dlouhodobého finančního majetku - podíly (ř. 32 +33)	31	0	0
IV. 1.	Výnosy z podílů - ovládaná nebo ovládající osoba	32		
IV. 2.	Ostatní výnosy z podílů	33		
G.	Náklady vynaložené na prodané podíly	34		
V.	Výnosy z ostatního dlouhodobého finančního majetku (ř. 36 +37)	35	0	0
V. 1.	Výnosy z ostatního dlouhodobého finančního majetku	36		
V. 2.	Ostatní výnosy z ostatního dlouhodobého finančního majetku	37		
H.	Náklady související s ostatním dlouhodobým finančním majetkem	38		
VI.	Výnosové úroky a podobné výnosy (ř. 41 + 42)	39	14	11
VI. 1.	Výnosové úroky a podobné výnosy - ovládaná nebo ovládající osoba	40		
VI. 2.	Ostatní výnosové úroky a podobné výnosy	41	14	11
I.	Úpravy hodnot a rezervy ve finanční oblasti	42		
J.	Nákladové úroky a podobné náklady (ř. 45 +46)	43	33	61
J. 1.	Nákladové úroky a podobné náklady - ovládaná nebo ovládající osoba	44		
J. 2.	Ostatní nákladové úroky a podobné náklady	45	33	61
VII.	Ostatní finanční výnosy	46	-5	1
K.	Ostatní finanční náklady	47	128	112
*	Finanční výsledek hospodaření (ř. 31 - 34 + 35 - 38 + 39 - 42 - 43 + 46 - 47)	48	-152	-161
**	Výsledek hospodaření před zdaněním (ř. 30 + 48)	49	6 585	4 717
L.	Daň z příjmů za běžnou činnost (ř. 51 + 52)	50	1 318	906
L. 1	Daň z příjmů splatná	51	1 384	912
L. 2	Daň z příjmů odložená	52	-66	-6
**	Výsledek hospodaření po zdanění (ř. 49 - 50)	53	5 267	3 811
M.	Převod podílu na výsledku hospodaření společníkům	54		
***	Výsledek hospodaření za účetní období (ř. 53 - 54)	55	5 267	3 811
*	Čistý obrat za účetní období = I. + II. + III. + IV. + V. + VI. + VII.	56	60 615	52 846

Sestaveno dne 5. 3. 2020

Podpisový záznam:



JUDr. Michal Chládek, MBA
předseda představenstva



Jiří Hasoň
místopředseda představenstva

Právní forma účtení jednotky:
akciová společnost

Předmět podnikání účetní jednotky:
pohřebnictví a služby s tím související

Sestavil:

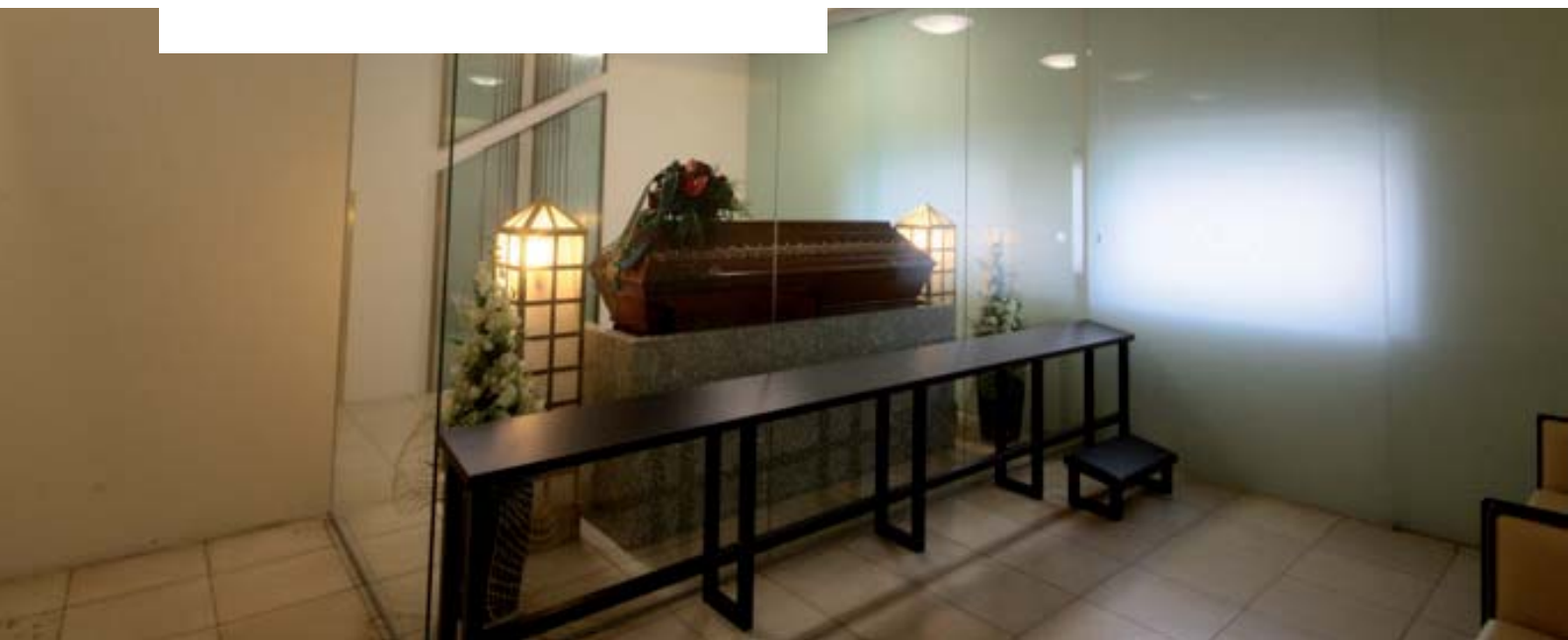


Mgr. Michal Tomášek
ředitel akciové společnosti

9 PŘÍLOHA K ÚČETNÍ ZÁVĚRCE sestavené ke dni 31. 12. 2020

I. OBECNÉ ÚDAJE

Firma:	Pohřební a hřbitovní služby města Brna, a. s.
Sídlo:	Koliště 7, Brno, 602 00
IČ:	60713330
Právní forma:	akciová společnost
Akcionáři:	statutární město Brno - 100%.
Předmět podnikání:	Provozování pohřební služby Provozování krematoria Výroba, obchod a služby
Organizační struktura:	Společnost je členěna na tři provozně provázaná střediska, která podléhají jednotnému vedení.
Těmito středisky jsou:	a) Obstarávání pohřbů b) Krematorium c) Doprava a sklady
Základní kapitál k 31. 12. 2020:	65.432 tis. Kč
Základní kapitál je tvořen 1ks kmenové akcie na jméno v listinné podobě ve jmenovité hodnotě 65.432.000 Kč.	
Datum vzniku společnosti:	1. 8. 1994
Ostatní skutečnosti:	Společnost je založena statutárním městem Brnem, které má 100% účast na základním kapitálu. Účetní jednotka neuzavřela ovládací smlouvy ani smlouvy o převodech zisku.
Okamžik sestavení účetní závěrky:	5. 3. 2021
Účetní období:	1. 1. 2020 – 31. 12. 2020



ORGÁNY SPOLEČNOSTI:

PŘEDSTAVENSTVO:

Předseda představenstva:	JUDr. Michal Chládek, MBA
Místopředseda představenstva:	Jiří Hasoň
Člen představenstva:	Ing. David Trllo

DOZORČÍ RADA:

Předseda dozorčí rady:	Ing. Mgr. Eliška Vondráčková
Místopředseda dozorčí rady:	Bc. Igor Fučík, MBA
Člen dozorčí rady:	Marek Janíček

Majetkové účasti:

Účetní jednotka nemá žádnou majetkovou účast na základním kapitálu jiných účetních jednotek.

ÚDAJE O ZAMĚSTNANCÍCH:

	Celkem	Z toho řídicí pracovníci
Zaměstnanci celkem osob	37	5
Mzdové náklady v tis. Kč	19 706	3 703
Sociální zabezpečení v tis. Kč	6 199	1 252
Ostatní sociální náklady v tis. Kč	404	

Za období od 1. 1. 2020 do 31. 12. 2020 orgány společnosti obdržely tyto peněžité odměny:

Představenstvo a. s.	432 tis. Kč
Dozorčí rada a. s.	360 tis. Kč

Členům představenstva, členům dozorčí rady ani bývalým členům orgánů společnosti a řídicím pracovníkům, nebyla poskytnuta žádná forma jiného peněžního nebo nepeněžního plnění. Zároveň nebyly poskytnuty výše uvedeným osobám žádné půjčky nebo úvěry.



II. INFORMACE O ÚČETNÍCH METODÁCH A OBECNÝCH ÚČETNÍCH ZÁSADÁCH

Účetní jednotka v roce 2020 účtovala o odložené dani. Odložená daň plynoucí z rozdílu zůstatkových cen majetku ve výši 6 089 tis. Kč byla ke dni 1. 1. 2016 zaúčtována na účet Jiný výsledek hospodaření minulých let. Ke dni 31. 12. 2020 bylo účtováno o snížení daňového závazku ve výši 66 tis. Kč.

A) OCEŇOVÁNÍ NAKOUPENÝCH ZÁSOB

Společnost při vedení účetnictví postupuje v souladu se zákonem o účetnictví. Pro ocenění zásob je používáno pořizovacích cen a zásoby stejného druhu jsou oceněny váženým aritmetickým průměrem, který se počítá minimálně 1 x za měsíc. Materiál je veden na skladě od okamžiku přijetí až do výdeje ze skladu do spotřeby. Do spotřeby, tj. na vrub nákladů, se účtuje skutečná spotřeba na výkony v souladu s organizací tohoto procesu v podniku.

Do pořizovací ceny jsou dále zahrnuty zejména: přepravné, pojistné související s dodávkou, u dobírek poštovné, případně další náklady související s pořízením. Jednotlivé druhy materiálů jsou vedeny na skladových kartách s využitím výpočetní techniky.

B) OCEŇOVÁNÍ ZÁSOB VYTVOŘENÝCH VE VLASTNÍ REŽII

Zásoby ve vlastní režii tvoří nedokončená výroba. Nedokončená výroba je v souladu s účetními předpisy oceněna v úrovni přímých nákladů.

C) OCEŇOVÁNÍ DLOUHODOBÉHO MAJETKU

Dlouhodobý hmotný a nehmotný majetek se oceňuje pořizovacími cenami včetně nákladů souvisejících přímo s pořízením majetku (doprava, clo apod.).

Ve vlastní režii společnost dlouhodobý majetek nepořizovala. Majetek nabytý vkladem je oceněn znaleckým posudkem. Pro daňové účely účetní jednotka postupuje v souladu s §30 zákona 586/92Sb., o daních z příjmů.

D) OPRAVNÉ POLOŽKY

V účetním období byly vytvořeny a čerpány níže uvedené opravné položky k pohledávkám. Opravné položky k pohledávkám jsou vytvořeny ve výši odhadnutých rizik vyplývajících nesplacením pohledávek.

PZ opravných položek	611 tis. Kč
Čerpání opravných položek	10 tis. Kč
Tvorba opravných položek	7 tis. Kč
KZ opravných položek	608 tis. Kč

Účetní jednotka eviduje pohledávku za Union bankou, a.s., na kterou byl v roce 2003 prohlášen konkurs. Účetní jednotka u tohoto peněžního ústavu uložila finanční prostředky na termínovaný vklad. V roce 2004 byla účetní jednotce vyplacena částka 195 tis. Kč, v roce 2010 byla uhrazena část pohledávky ve výši 97 624 Kč a v roce 2018 byla uhrazena část pohledávky ve výši 97 624 Kč. O tyto částky byla snížena vytvořená 100% opravná položka. Konkurs nebyl ukončen.

E) ODPISOVÝ PLÁN

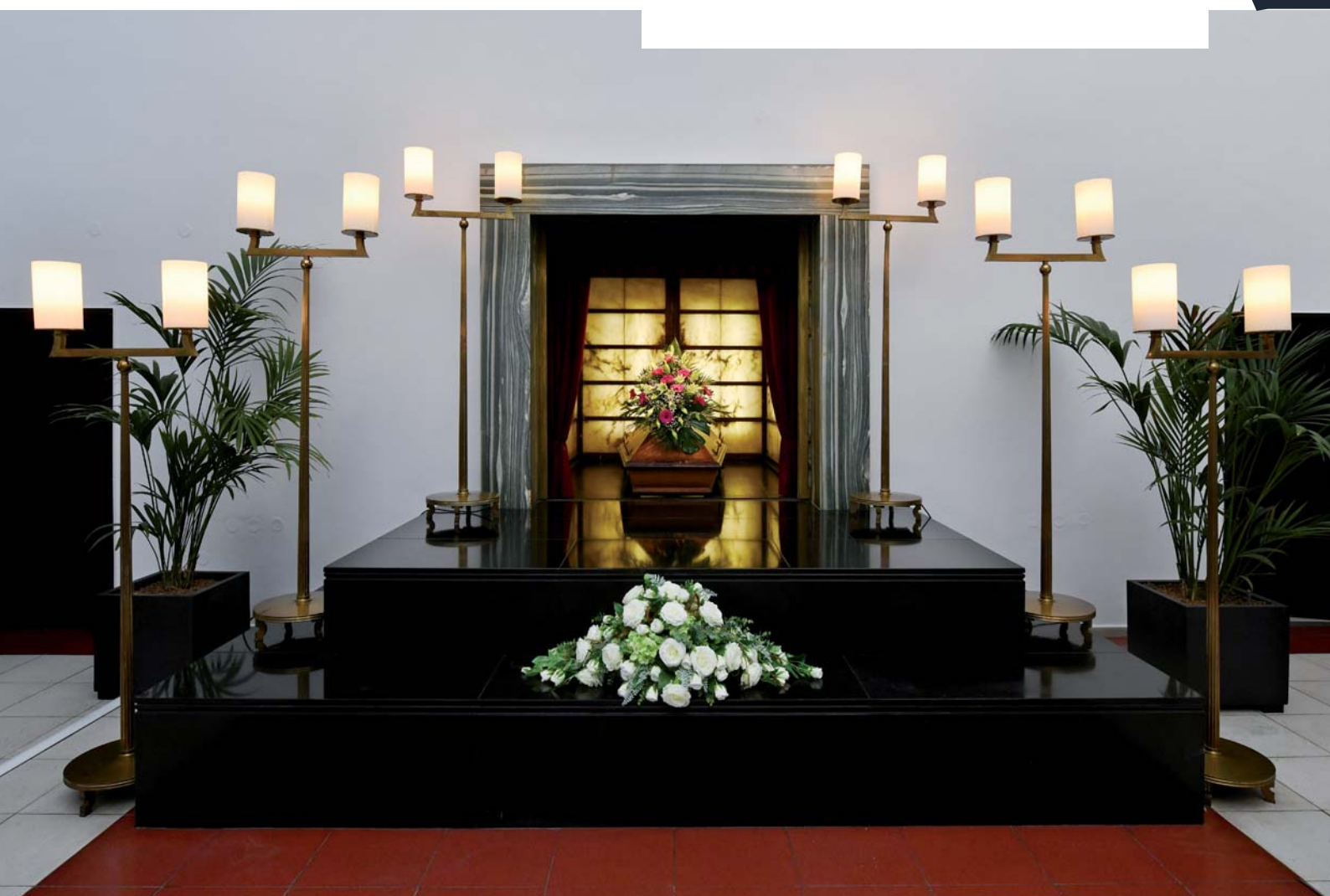
Odpisový plán sestavuje účetní jednotka s přihlédnutím k době použitelnosti jednotlivého majetku pro potřeby své činnosti. Začátek odpisování majetku je stanoven na následující měsíc po zařazení dlouhodobého majetku nebo jeho technického zhodnocení do užívání. Zařazení do užívání se provádí dle platných předpisů. Drobný hmotný majetek je interní směrnicí až do hranice 40 tis. Kč považován za zásoby a takto je o něm i účtováno. Drobný nehmotný majetek je interní směrnicí až do hranice 60 tis. Kč, v jednotlivém případě považován za služby a takto je o něm i účtováno.

F) KURSY

Účetní jednotka eviduje valuty ve valutových pokladnách, pro potřeby vybavení svých pracovníků na zahraniční pracovní cesty (svozy a převozy zesnulých do nebo ze zahraničí). Ocenění je prováděno pevným ročním kursem ČNB. Ke dni 31. 12. 2020 jsou valuty přepočteny platným kursem ČNB k tomuto datu. Účetní jednotka neeviduje jiný cizoměnový majetek ani závazky.

G) REZERVY

V roce 2018 bylo vytvořena rezerva ve výši 270 tis. Kč na neukončený soudní spor. Tato rezerva byla k 31. 12. 2019 navýšena o částku 30 tis. Kč a v roce 2020 navýšena o 100 tis. Kč. Celková výše rezervy je 400 tis. Kč.



III. DOPLŇUJÍCÍ INFORMACE K ROZVAZE A VÝKAZU ZISKŮ A ZTRÁT

1. DLOUHODOBÝ MAJETEK

K 31. 12. 2020 účetní jednotka eviduje následující majetek:

V TIS. KČ	POŘIZOVACÍ CENA		OPRÁVKY		ZŮSTATKOVÁ CENA	
	k 1. 1. 2020	k 31. 12. 2020	k 1. 1. 2020	k 31. 12. 2020	k 1. 1. 2020	k 31. 12. 2020
Software	791	791	744	768	47	23
Nemovitý majetek	95702	95989	23409	26013	72293	69976
Movitý majetek	11874	11755	10562	11080	1312	675
Pozemky	16425	16425	0	0	16425	16425
Umělecké předměty	20	20	0	0	20	20

PŘÍRŮSTKY A ÚBYTKY DLOUHODOBÉHO MAJETKU V ÚČETNÍM OBDOBÍ:

A) POZEMKY

B) STAVBY

V roce 2020 byla pořízena automatická pokladna na platební karty na parkoviště krematorium Jihlavská I v ceně 247 tis. Kč.

C) OSTATNÍ MAJETEK

D) OSTATNÍ MOVITÝ MAJETEK

V roce 2020 byl vyřazován dlouhodobý majetek v hodnotě 119 tis. Kč.

E) OSTATNÍ INFORMACE O DLOUHODOBÉM MAJETKU

Účetní jednotka nepořizovala žádný majetek formou pronájmu. V operativní evidenci je evidován majetek v pořizovací ceně 4 300 tis. Kč. Žádný majetek účetní jednotky není zatížen zástavním právem.

2. POHLEDÁVKY

A) KRÁTKODOBÉ CELKEM

z toho: z obchodního styku	2 761 tis. Kč
pohledávky daňové	1 080 tis. Kč
zálohy	0 tis. Kč
dohadné účty aktivní	1 090 tis. Kč
ostatní pohledávky	0 tis. Kč
	591 tis. Kč

Pohledávky po splatnosti (brutto) celkem	161 tis. Kč
z toho: po splatnosti do 30 dní	74 tis. Kč
po splatnosti od 31 do 90 dní	55 tis. Kč
po splatnosti od 91 do 180 dní	3 tis. Kč
po splatnosti od 181 do 360 dní	6 tis. Kč
po splatnosti nad 360 dní	23 tis. Kč

Pohledávky k podnikům ve skupině ani pohledávky kryté zástavním právem nebo jiným jištěním účetní jednotka nemá.

3. VLASTNÍ KAPITÁL

Hospodářský výsledek za období od 1. 1. 2019 do 31. 12. 2019, zisk ve výši 3 811 tis. Kč byl převeden na účet nerozděleného zisku. Výše vlastního kapitálu k 31. 12. 2020 je 95 378 tis. Kč a jeho struktura je zřejmá z rozvahy.

4. ZÁVAZKY

CELKEM	7 227 tis. Kč
Krátkodobé - z obchodního styku	1 719 tis. Kč
- k zaměstnancům	1 869 tis. Kč
- k soc. zabezpečení a zdrav. pojištění	1 177 tis. Kč
- daňové	949 tis. Kč
- přijaté zálohy	666 tis. Kč
- dohadné účty pasivní	847 tis. Kč

Všechny krátkodobé závazky za rok 2020 jsou ve lhůtě splatnosti do 90 dnů. Dlouhodobé závazky společnost nemá. Společnost nemá nedoplatky na daních a na veřejném pojištění.

5. BANKOVNÍ ÚVĚRY

Společnost v roce 2020 splácela úvěr na výstavbu nových pavilonů krematoria a rekonstrukci stávající budovy krematoria. Celková výše splátek úvěru v roce 2020 byla 3 334 tis. Kč. Zůstatek úvěru k 31. 12. 2020 je 1 998 tis. Kč.

CELKEM BANKOVNÍ ÚVĚRY	1 998 tis. Kč
- bankovní úvěry dlouhodobé	0 tis. Kč
- bankovní úvěry krátkodobé	1 998 tis. Kč

6. ODMĚNA AUDITORSKÉ SPOLEČNOSTI.

Účetní jednotka v období od 1. 1. 2020 do 31. 12. 2020 vynaložila na auditorské služby částku ve výši 78 tis. Kč za závěrečné ověření účetní závěrky roku 2019.

7. VÝNOSY Z PRODEJE VÝROBKŮ A SLUŽEB

Tržby z pohřební a hřbitovní činnosti	53 433 tis. Kč
Tržby za nájem	3 153 tis. Kč
Tržby za nájem - výklenky	400 tis. Kč
Tržby za svážky	3 228 tis. Kč
Ostatní tržby	44 tis. Kč
Celkem	60 258 tis. Kč

Sestaveno dne 5. 3. 2020

Podpisový záznam:

JUDr. Michal Chládek, MBA
předseda představenstva



Jiří Hason
místopředseda představenstva



Právní forma účetní jednotky:
akciová společnost

Předmět podnikání účetní jednotky:
pohřebnictví a služby s tím související

Sestavil:

Mgr. Michal Tomášek
ředitel akciové společnosti



ZPRÁVA O VZTAZÍCH MEZI OVLÁDAJÍCÍ A OVLÁDANOU OSOBOU ZA ROK 2020

Zpráva o vztazích mezi ovládající a ovládanou osobou a o vztazích mezi ovládanou osobou a ostatními osobami ovládanými stejnou ovládající osobou za rok 2020 (dále jen „Zpráva o vztazích“) ve smyslu § 82 a násl. zákona č. 90/2012 Sb., o obchodních společnostech a družstvech (dále jen „Zákon o obchodních korporacích“).

OVLÁDAJÍCÍ OSOBA:

statutární město Brno,
IČ: 44992785, Dominikánské náměstí 1, 601 67 Brno

OVLÁDANÁ OSOBA SESTAVUJÍCÍ ZPRÁVU:

Pohřební a hřbitovní služby města Brna, a.s.
IČ: 60713330, Koliště 7, 602 00 Brno
zapsaná v obchodním rejstříku vedeném Krajským soudem v Brně, oddíl B, vložka 5828

OSTATNÍ OVLÁDANÉ OSOBY:

1.) OBCHODNÍ SPOLEČNOSTI S MAJORITNÍ MAJETKOVOU ÚČASTÍ STATUTÁRNÍHO MĚSTA BRNA

- | | | |
|----|--|-------------------------------|
| a) | Brněnské komunikace, a. s. | (100 % majetková účast) |
| b) | Dopravní podnik města Brna, a. s. | (100 % majetková účast) |
| c) | Lesy města Brna, a. s. | (100 % majetková účast) |
| d) | SAKO Brno, a. s. | (100 % majetková účast) |
| e) | STAREZ - SPORT, a. s. | (100 % majetková účast) |
| f) | Technické sítě Brno, akciová společnost | (100 % majetková účast) |
| g) | Teplárny Brno, a. s. | (100 % majetková účast) |
| h) | Veletrhy Brno, a. s. | (100 % majetková účast) |
| i) | ARENA BRNO, a.s. | (100 % majetková účast) |
| j) | CD CENTRUM COMS, a. s. | (100 % majetková účast) |
| k) | Technologický park Brno, a. s. | (99,999788 % majetková účast) |
| l) | Brněnské vodárny a kanalizace, a. s. | (51 % majetková účast) |
| m) | ZH MONT s.r.o. | (100 % majetková účast) |
| n) | Pískovna Černovice, spol. s r.o. | (100 % majetková účast) |
| o) | MOP BRNO, spol. s r.o. | (100 % majetková účast) |

2.) PŘÍSPĚVKOVÉ ORGANIZACE ZŘIZOVANÉ STATUTÁRNÍM MĚSTEM BRNEM

- a) Centrum experimentálního divadla, příspěvková organizace
- b) Centrum sociálních služeb, příspěvková organizace
- c) Divadlo Radost, příspěvková organizace
- d) Domov pro seniory Foltýnova, příspěvková organizace
- e) Domov pro seniory Holásecká, příspěvková organizace
- f) **Domov pro seniory Kociánka, příspěvková organizace**
- g) Domov pro seniory Koniklecová, příspěvková organizace
- h) Domov pro seniory Kosmonautů, příspěvková organizace
- i) Domov pro seniory Mikuláškovo nám., příspěvková organizace
- j) Domov pro seniory Nopova, příspěvková organizace
- k) Domov pro seniory Okružní, příspěvková organizace
- l) Domov pro seniory Podpěrova, příspěvková organizace
- m) Domov pro seniory Věstonická, příspěvková organizace
- n) Domov pro seniory Vychodilova, příspěvková organizace
- o) DROM, romské středisko, příspěvková organizace
- p) Dům umění města Brna, příspěvková organizace
- q) Filharmonie Brno, příspěvková organizace
- r) Hvězdárna a planetárium Brno, příspěvková organizace
- s) Chovánek - dětské centrum rodinného typu, příspěvková organizace
- t) Kancelář architekta města Brna, příspěvková organizace
- u) Knihovna Jiřího Mahena v Brně, příspěvková organizace

- v) Mateřská škola Brno, Štolcova 51, příspěvková organizace
- w) Mateřská škola Brno, Veslařská 256, příspěvková organizace
- x) Městské divadlo Brno, příspěvková organizace
- y) Muzeum města Brna, příspěvková organizace
- z) Národní divadlo Brno, příspěvková organizace
- aa) Nemocnice Milosrdných bratří, příspěvková organizace
- bb) Sdružení zdravotnických zařízení II Brno, příspěvková organizace
- cc) **Správa hřbitovů města Brna, příspěvková organizace**
- dd) Turistické informační centrum města Brna, příspěvková organizace
- ee) **Úrazová nemocnice v Brně**
- ff) **Veřejná zeleň města Brna, příspěvková organizace**
- gg) Waldorfská základní škola a mateřská škola Brno, Plovdivská 8, příspěvková organizace
- hh) Základní škola Brno, Čejkovická 10, příspěvková organizace
- ii) Zoo Brno a stanice zájmových činností, příspěvková organizace

V seznamu ostatních ovládaných osob nejsou uvedeny příspěvkové organizace a obchodní společnosti, které jsou zřízeny a založeny z úrovně jednotlivých městských částí.

Seznam ostatních ovládaných osob je převzat z údajů veřejně dostupných v síti internet a poskytovaných statutárním městem Brnem na adrese <http://www.brno.cz/sprava-mesta/urady-a-institute-v-brne/mest-ske-organizace-a-spolecnosti/>.

V seznamu ostatních ovládaných osob jsou tučným písmem zvýrazněny ostatní ovládané osoby, které mají s ovládanou osobou uzavřeny smlouvy, které jsou následně níže v článku III. této zprávy o vztazích podrobněji uvedeny.

Ovládající osoba je oprávněna mj. volit a odvolávat členy představenstva, dozorčí rady a výboru pro audit. Angažmá členů představenstva a dozorčí rady ovládané společnosti v rámci orgánů ovládající osoby je uvedeno v článku VI. této zprávy, přičemž tamtéž jsou uvedeny případy, kdy členové orgánů ovládané osoby sestavující tuto zprávu jsou členy orgánů dalších ovládaných osob. Ovládané osoby se navzájem nepodílí na svém řízení.

Ovládající osoba je jediným akcionářem ovládané osoby a vykonává tak působnost nejvyššího orgánu dle ust. § 12 Zákona o obchodních korporacích. Rozhodování jediného akcionáře v působnosti nejvyššího orgánu společnosti a její působnost upravuje zejména § 421 a násl. Zákon o obchodních korporacích a stanovy společnosti. Obecně při rozhodování zastupuje ovládající osobu zejména dle § 102 odst. 2 písm. c) zákona č. 128/2000 Sb., o obcích, Rada města Brna. Při výkonu samostatné působnosti odpovídá Rada města Brna Zastupitelstvu města Brna. Kromě skutečností uvedených v této zprávě nejsou mezi ovládanou osobou a ovládající osobou, ani mezi osobou ovládanou a dalšími osobami ovládanými toutéž ovládající osobou žádné akty řízení či jiné dohody o výkonu vlivu ovládající osoby. Veškeré způsoby a prostředky ovládaní jsou popsány v této zprávě a vyplývají ze skutečností uvedených v této zprávě bez dalšího. Podrobné vymezení působnosti jediného akcionáře v působnosti valné hromady je obsaženo v čl. XI platných stanov společnosti Pohřební a hřbitovní služby města Brna, a.s.

Obchodní společnost Pohřební a hřbitovní služby města Brna, a.s., je členem koncernu SMB, jehož řídicí osobou je statutární město Brno, IČO 449 92 785, se sídlem Brno-město, Dominikánské náměstí 196/1, 602 00, Brno.

OSTATNÍMI ČLENY TOHOTO KONCERNU JSOU SPOLEČNOSTI:

1. **Dopravní podnik města Brna, a.s.**
2. **Brněnské komunikace a.s.**
3. **Lesy města Brna, a.s.**
4. **SAKO Brno, a.s.**
5. **STAREZ - SPORT, a.s.**
6. **Teplárny Brno, a.s.**
7. **Technické sítě Brno, akciová společnost**
8. **Veletrhy Brno, a.s.**

I. ÚLOHA OVLÁDANÉ OSOBY SESTAVUJÍCÍ TUTO ZPRÁVU

Ovládaná společnost Pohřební a hřbitovní služby města Brna, a.s. plní úkoly svěřené statutárním městem Brnem a současně poskytuje dle předmětu podnikání a předmětu činnosti na základě platného živnostenského oprávnění služby v oblasti provozování pohřebních služeb; provozování krematoria; výroba, obchod a služby neuvedené v přílohách 1 až 3 živnostenského zákona.

II. VZTAHY MEZI OVLÁDAJÍCÍ OSOBOU A OVLÁDANOU OSOBOU SESTAVUJÍCÍ TUTO ZPRÁVU

Obchodní společnost Pohřební a hřbitovní služby města Brna, a.s. je obchodní společností založenou podle českého práva, řádně zapsanou v obchodním rejstříku, vedeném Krajským soudem Brno, oddíl B, vložka 5828.

Zakladatelem a jediným akcionářem obchodní společnosti Pohřební a hřbitovní služby města Brna, a.s. je statutární město Brno, Dominikánské náměstí 1, 601 67 Brno, IČ: 44992785.

S OVLÁDAJÍCÍ OSOBOU JSOU UZAVŘENY NÁSLEDUJÍCÍ SMLOUVY:

- | | |
|--|----------------|
| • Smlouva o nájmu nebytových prostor ze dne 6. 4. 2011 | 29.483 Kč/rok |
| • Rámcová smlouva na zajištění sociálních pohřbů osob zemřelých na území MČ Brno-Bohunice ze dne 15.11.2019, Městská část Brno-Bohunice, realizované objednávky za období 2020 | 199.389 Kč/rok |
| • Rámcová smlouva na obstarávání sociálních pohřbů ze dne 30. 10. 2015, Městská část Brno-sever, realizované objednávky za období 2020 | 32.535 Kč/rok |
| • Rámcová smlouva na obstarávání sociálních pohřbů ze dne 1. 3. 2016, Městská část Brno-Černovice, realizované objednávky za období 2020 | 32.795 Kč/rok |
| • Rámcová smlouva na obstarávání sociálních pohřbů ze dne 16. 5. 2018, Městská část Brno-Vinohrady, realizované objednávky za období 2020 | 23.987 Kč/rok |
| • Rámcová příkazní smlouva č. 187600170036 ze dne 12. 12. 2017, Městská část Brno-Maloměřice a Obřany, realizované objednávky za období 2020 | 7.185 Kč/rok |
| • Rámcová příkazní smlouva ze dne 25. 4. 2018, Městská část Brno-Žabovřesky, realizované objednávky za období 2020 | 13.258 Kč/rok |
| • Rámcová dohoda ze dne 9. 5. 2018, Městská část Brno-Líšeň, realizované objednávky za období 2020 | 0 Kč/rok |
| • Rámcová příkazní dohoda ze dne 21. 6. 2018, Městská část Brno-střed, realizované objednávky za období 2020 | 584.114 Kč/rok |
| • Rámcová příkazní dohoda ze dne 11. 12. 2018, Městská část Brno-Židenice, realizované objednávky za období 2020 | 90.044 Kč/rok |

Mezi ovládající a ovládanou osobou sestavující tuto zprávu nebyly provedena žádná další právní jednání ani jiná opatření v zájmu, nebo na popud propojených osob. Ovládající ani ovládané osobě z uzavřených smluv nevznikla žádná újma.

III. VZTAHY MEZI OVLÁDANÝMI OSOBAMI A OVLÁDANOU OSOBOU SESTAVUJÍCÍ TUTO ZPRÁVU

Smluvní vztahy uzavřené mezi ovládanými osobami a ovládanou osobou sestavující tuto zprávu, všechna plnění z platných smluv a jednorázových objednávek za účetní období roku 2020 celkem jsou vyčísleny níže.

A) DODAVATELSKÉ

SAKO Brno, a.s.

- likvidace odpadů 64.354 Kč
- náklady spojené s provozem Kanceláře koncernového výboru 30.000 Kč

Brněnské vodárny a kanalizace, a. s.

- dodávky vody 223.330 Kč

Technické sítě Brno, akciová společnost

- nájemné za reklamní plochu 14.004 Kč

Teplárny Brno, a.s.

- dodávky elektrické energie 1 136.675 Kč
- dodávky zemního plynu 1 530.825 Kč

Brněnské komunikace, a. s.

- zimní údržba parkoviště – krematorium 3.632 Kč

Správa hřbitovů města Brna, příspěvková organizace

- nájemné za reklamní plochu 36.000 Kč
- spotřeba vody 36.629 Kč
- služby hřbitovní 1 017.003 Kč

Veřejná zeleň města Brna, příspěvková organizace

- údržba zeleně 15.200 Kč

B) ODBĚRATELSKÉ

Správa hřbitovů města Brna, příspěvková organizace

- úschova uren, pohřební služby a doprava 46.058 Kč
- spotřeba elektrické energie 12.388 Kč

Úrazová nemocnice v Brně

- přeprava a uložení lidských pozůstatků 21.300 Kč

Domov pro seniory Kociánka, příspěvková organizace

- přeprava a uložení lidských pozůstatků 46.400 Kč

Mezi ovládanými osobami a ovládanou osobou sestavující tuto zprávu nebyla provedena žádná další právní jednání ani jiná opatření v zájmu nebo na popud propojených osob. Ovládající osobě, ovládaným osobám, ani ovládané osobě sestavující tuto zprávu z uzavřených smluv nevznikla žádná újma.

S ostatními v této zprávě uvedenými ovládanými společnostmi nemají Pohřební a hřbitovní služby města Brna, a.s. žádné smluvní či obchodní vztahy, které by nebyly výslovně uvedeny v této zprávě.

IV. ZHODNOCENÍ VÝHOD A NEVÝHOD PLYNOUCÍCH ZE VZTAHŮ MEZI PROPOJENÝMI OSOBAMI

Výhodami vztahů mezi propojenými osobami, které jsou uvedeny v této zprávě, je společná koordinace činností za účelem co nejefektivnější služby občanům statutárního města Brna, maximalizace úspor vyvolaná návazností na působnost jednotlivých propojených osob. Nevýhody plynoucí ze vztahů mezi propojenými osobami nejsou známy. U vztahů se společností Brněnské vodárny a kanalizace, a. s. a organizací Správa hřbitovů města Brna, p. o., které jsou uvedeny v článku III., písmeno A) této zprávy, není dána možnost výběru z konkurenčních nabídek jiných dodavatelů. U společnosti Technické sítě Brno, akciová společnost je vztah založen na využití konkrétní reklamní plochy na majetku společnosti Technické sítě Brno, akciová společnost, přičemž jde o plochu v bezprostřední blízkosti provozovny na ulici Vídeňská, kde taktéž není jiná logická konkurenční srovnatelná nabídka. Vztahy se společností SAKO Brno, a.s. a Brněnské komunikace, a.s., uvedené v článku III., písmeno A) této zprávy jsou pro ovládanou osobu, která sestavuje tuto zprávu, výhodné a v souladu s obecnými podmínkami na trhu, nejsou poskytovány žádné mimořádné výhody. U společnosti Teplárny Brno, a.s. je vztah založen na dodávkách elektrické energie a zemního plynu, resp. jejich odběrech, a to v hodnotě plnění uvedené v čl. III., písm. A) této zprávy. U organizace Veřejná zeleň města Brna, příspěvková organizace je vztah založen na poskytování plnění spočívající v zahradních úpravách prováděných v rámci objektu na ulici Koliště 7, Brno. Pokud jde o vztahy uvedené v článku III., písmeno B) této zprávy, zde byly smlouvy uzavřeny na základě nabídek ovládané osoby, která sestavuje tuto zprávu, přičemž tato se na jejich vyhodnocení nepodílela.

V. Přehled jednání učiněných v posledním účetním období, která byla učiněna na popud nebo v zájmu ovládající osoby nebo jí ovládaných osob, pokud se takovéto jednání týkalo majetku, který přesahuje 10 % vlastního kapitálu ovládané osoby zjištěného podle účetní závěrky za účetní období bezprostředně předcházející účetnímu období, za něž se zpracovává zpráva o vztazích

V posledním účetním období neproběhla žádná jednání, která byla učiněna na popud nebo v zájmu ovládající osoby nebo jí ovládaných osob, která se týkala majetku, který přesahuje 10 % vlastního kapitálu ovládané osoby zjištěného podle účetní závěrky za účetní období bezprostředně předcházející účetnímu období, za něž se zpracovává zpráva o vztazích.

VI. ZE ČLENŮ STATUTÁRNÍCH ORGÁNŮ SPOLEČNOSTI POHŘEBNÍ A HŘBITOVNÍ SLUŽBY MĚSTA BRNA, A.S. VYKONÁVAJÍ V ORGÁNECH JINÝCH OVLÁDANÝCH SPOLEČNOSTÍ ČI V ORGÁNECH OVLÁDAJÍCÍ OSOBY TITO ČLENOVÉ NÁSLEDUJÍCÍ FUNKCE

JUDr. Michal Chládek, MBA - předseda představenstva

Technické sítě Brno, akciová společnost, IČ: 25512285, místopředseda dozorčí rady
Vírský oblastní vodovod, sdružení měst, obcí a svazků obcí, IČ: 60552662,
místopředseda dozorčí rady
člen zastupitelstva statutárního města Brna

Jiří Hasoň - místopředseda představenstva

člen rady MČ Brno-Černovice statutárního města Brna
člen zastupitelstva MČ Brno-Černovice statutárního města Brna

Ing. David Trllo - člen představenstva

STAREZ - SPORT, a.s., IČ: 26932211, místopředseda představenstva
Teplárny Brno, a.s., IČ: 46347534, místopředseda dozorčí rady
člen zastupitelstva statutárního města Brna

Ing. Mgr. Eliška Vondráčková - předseda dozorčí rady

člen zastupitelstva MČ Brno-Líšeň statutárního města Brna

Bc. Igor Fučík, MBA - místopředseda dozorčí rady

člen zastupitelstva MČ Brno-Žabovřesky statutárního města Brna

Marek Janíček - člen dozorčí rady

CD CENTRUM COMS, a.s., IČ: 07379161, člen dozorčí rady
Technologický Park Brno, a.s., IČ: 48532215, člen dozorčí rady (předseda dozorčí rady do 21.1.2020)
člen zastupitelstva statutárního města Brna
člen zastupitelstva MČ Brno-jih statutárního města Brna

VII. POTVRZENÍ ÚČINNOSTI ÚDAJŮ VE ZPRÁVĚ O VZTAZÍCH MEZI OVLÁDAJÍCÍ A OVLÁDANOU OSOBOU

Zpráva o vztazích mezi ovládající a ovládanou osobou je sestavena ke dni 31. 12. 2020, v článku VI. Zprávy o vztazích jsou uvedeny údaje přehledně za celé období od 1. 1. 2020 do 31. 12. 2020.

V Brně dne 28. 4. 2021

Pohřební a hřbitovní služby města Brna, a.s.
představenstvo akciové společnosti



JUDr. Michal Chládek, MBA
předseda představenstva

29



Jiří Hason
místopředseda představenstva



Ing. David Trllo
člen představenstva



30





KOLIŠTĚ 7 bezbariérový vstup	PO – PÁ 7.00 – 16.30 tel.: 545 422 121
LUŽÁNECKÁ 2a	PO – PÁ 7.00 – 15.00 tel.: 545 212 740
JIHLAVSKÁ 1 bezbariérový vstup	PO – PÁ 8.00 – 16.00 tel.: 543 212 816
VÍDEŇSKÁ 9	PO – ČT 8.00 – 17.00 PÁ 8.00 – 14.30 tel.: 515 917 103
PEKAŘSKÁ 52	PO – ČT 8.00 – 17.00 PÁ 8.00 – 14.30 tel.: 513 034 969
BRANKA 20	PO – PÁ 8.00 – 15.00 tel.: 733 127 400 pouze po telefonické domluvě

NEPŘETRŽITÝ SVOZ ZESNULÝCH
603 11 33 00



POHŘEBNÍ A HŘBITOVNÍ
SLUŽBY MĚSTA BRNA, a.s.

B | R | N | O

www.pohrby.cz